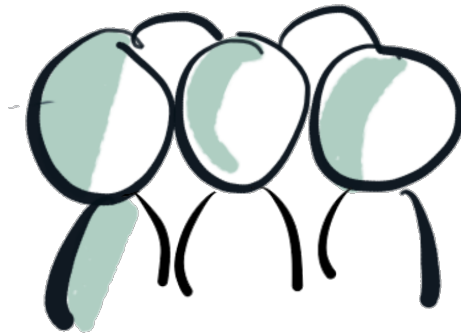


# Studieordning for psykoterapeutuddannelsen i Grønland 2026-2027



**Systemisk Institut for Familierterapi**



## Indholdsfortegnelse

<b>Indledning</b> .....	<b>4</b>
<b>Kapitel 1 – FORMÅL OG RELEVANS, KOMPETENCER OG MÅL FOR LÆRINGSUDBYTTET</b> .....	<b>6</b>
1.1 Uddannelsens overordnede formål og relevans .....	6
1.2 Slutmålskompetencer for den certificerede psykoterapeut (MPF) .....	11
1.3 SIF's teoretiske landskab .....	13
<b>Kapitel 2 – OPTAGELSE, GENNEMFØRELSE OG AFSLUTNING AF UDDANNELSEN</b> .....	<b>18</b>
2.1 Optagelseskriterier .....	19
2.2 Indskrivning og påbegyndelse af uddannelsen .....	20
2.3 Studieaktivitetskrav .....	20
2.4 Fremmøde, deltagelse og fravær.....	20
2.5 Udarbejdelse af skriftlige opgaver.....	21
2.6 Uddannelsens gennemførelse og udstedelse af certifikat .....	22
2.7 Optagelse i Dansk Psykoterapeutforening .....	<b>Fejl! Bogmærke er ikke defineret.</b>
<b>Kapitel 3 – UDDANNELSENS OMFANG, STRUKTUR OG INDHOLD</b> .....	<b>22</b>
3.1 Uddannelsens struktur og tilrettelæggelse.....	22
3.2 Uddannelsens indhold – fagmoduler .....	23
3.3 Uddannelsens indhold - understøttende læringsaktiviteter .....	23
3.4 Ethiske retningslinjer for udøvelse af psykoterapi:.....	25
<b>Kapitel 4 – UNDERVISERNE OG UNDERVISNING</b> .....	<b>27</b>
4.1 Faglige kvalifikationer og formidlingskompetencer .....	27
4.2 Det pædagogiske grundlag og undervisningsformer.....	32
<b>Kapitel 5 - EKSAMENSAKTIVITETER</b> .....	<b>33</b>
5.1 Begrundede eksamensformer.....	33
5.2 Censorkorps .....	34
5.3 Anonymisering og samtykke.....	35
<b>Kapitel 6 – UDDANNELSENS FYSISKE FACILITETER</b> .....	<b>36</b>
6.1 Uddannelsessted og samarbejde.....	36
<b>Kapitel 7 – UDDANNELSENS KVALITETSSIKRING</b> .....	<b>36</b>
7.1 Om kvalitet i uddannelsen .....	36
7.2 Kvalitetssikringens områder .....	37



7.3 Instituttets evalueringsaktiviteter .....	38
7.4 Øvrige forhold af betydning for kvalitetsarbejdet på SIF.....	40
7.5 Øvrige studenterressourcer .....	40
7.6 Studienettet .....	41
<b>Kapitel 8 – GDPR-REGLER OG UDDANNELSESDRIFT .....</b>	<b>41</b>
8.1 GDPR-forordning og Persondatalov .....	41
8.2 Instituttets retningslinjer for håndtering af personfølsomme oplysninger.....	41
8.3 Registrering af oplysninger om de studerende.....	42
<b>Kapitel 9 – ORGANISERING OG LEDELSE .....</b>	<b>42</b>
9.1 Direktør og ejer.....	42
9.2 Fakultetet .....	43
9.3 Ledelsen .....	43
9.4 Holdansvarlig.....	44
9.5 Supervisor .....	44

## Indledning

Denne studieordning omhandler den 4-årige familie- og psykoterapeutuddannelse, der udbydes i samarbejde mellem *Peqqissaanermik Ilinniarfik* og *Systemisk Institut for Familierapi (SIF)*.

Studieordningen beskriver uddannelsens formål, opbygning, adgangskrav, læringsmål og de overordnede rammer for undervisningen. Studieordningen revideres årligt; denne udgave gælder for studieåret 2026/2027.

Psykoterapeutuddannelsen er en videreuddannelse, der bygger videre på de studerendes forudgående uddannelse og erhvervserfaring. Uddannelsen er godkendt af Dansk Psykoterapeutforening og certificeret af Crossfields Europa. Den opfylder Dansk Psykoterapeutforenings (MPF) krav til certificering. Efter endt uddannelse kan den studerende ansøge om optagelse som medlem af DPFO med titlen *Psykoterapeut (MPF)*, jf. foreningens gældende medlemskriterier.

Uddannelsen er integrativ og hviler på tre gensidigt forbundne søjler:

### **Den teoretiske søjle**

### **Den personlige søjle**

### **Den terapeutiske praksissøjle**

Tilsammen udgør de tre søjler en helhedsorienteret ramme, der understøtter udviklingen af kompetente psykoterapeuter med solid teoretisk forståelse, personlig indsigt og stærke kliniske færdigheder.

### **Den teoretiske søjle**

Den teoretiske dimension giver en dybdegående forståelse af de centrale retninger inden for psykoterapi, deres menneskesyn og videnskabsteoretiske grundlag. Der arbejdes med at gøre teoretisk viden anvendelig i praksis, så de studerende kan integrere forskningsbaseret viden i konkrete terapeutiske sammenhænge og bidrage til fagets fortsatte udvikling.

### **Den personlige søjle**

Den personlige søjle er central, fordi den udvikler selvindsigt, refleksion og autenticitet, som danner grundlag for empati og evnen til at skabe tryghed i relationen til klienter. Forskning viser, at terapeutens relationelle kompetancer har større betydning for klientens udbytte end selve metoden (Norcross & Lambert, 2019), og at kontinuerlig personlig udvikling forebygger udbrændthed og styrker etisk bevidsthed (Rønnestad & Skovholt, 2013). Forskning fra bl.a. Kaiser et al. (2022) og Sørensen & Rosing (2018) understreger, at mange professionelle i Grønland arbejder tæt på deres eget lokalsamfund – ofte med mennesker, de har personlige relationer til. Dette kræver en særlig evne til at adskille egne erfaringer fra klientens proces samtidig med, at man bevarer en autentisk, kulturelt forankret tilgang. Den personlige forankring bliver dermed et fundament for både faglig kvalitet, kulturel tryghed og følelsesmæssig bæredygtighed i arbejdet med mennesker i Grønland.

### **Den terapeutiske praksissøjle**

Den terapeutiske praksisdimension udgør uddannelsens omdrejningspunkt. De studerende træner løbende terapeutiske færdigheder gennem øvelser, studiegrupper, træningsklienter og supervision. Undervisningen sigter mod at udvikle metodisk fleksibilitet og evnen til at navigere i komplekse relationelle og emotionelle processer.

Til den afsluttende eksamen lægges der vægt på både teoretisk integration, faglig refleksion og klinisk kompetence.

Ved at integrere de tre søjler skaber uddannelsen et helhedsorienteret læringsforløb, hvor teoretisk viden, personlig udvikling og praktisk erfaring forenes til en professionel og etisk funderet psykoterapeutisk praksis.

### **Uddannelsens varighed og progression**

Uddannelsen strækker sig over fire studieår, fordelt på 17 moduler á fem dage. Hvert studieår har sit eget faglige fokus, samtidig med at læringen gradvist integreres på tværs af niveauer:

1. studieår – *Individuel terapi*
2. studieår – *Traumeterapi*

3. studieår – *Familieterapi*

4. studieår – *Parterapi*

De studerende følger det samme hold gennem hele uddannelsen og indgår i et læringsfællesskab præget af respekt og faglig fordybelse. Der lægges vægt på kontinuitet i relationen til undervisere og medstuderende, da dette understøtter læring, personlig udvikling og etisk modenhed.

## Kapitel 1 – FORMÅL OG RELEVANS, KOMPETENCER OG MÅL FOR LÆRINGSUDBYTTE

### 1.1 Uddannelsens overordnede formål og relevans

#### **Formål:**

Formålet med uddannelsen i psykoterapi er at uddanne psykoterapeuter, som kan agere professionelt, etisk og metodisk kvalificeret i komplekse og dynamiske sammenhænge. Uddannelsen adresserer samfundets voksende behov for fagprofessionelle, der kan fremme mental trivsel, forebygge mistrivsel og understøtte individer i svære livsomstændigheder og udviklingsprocesser. Gennem en integreret tilgang, der kombinerer teoretisk fordybelse, metodisk træning og personlig udvikling, kvalificeres de studerende til at udøve psykoterapi med høj faglig refleksion og ansvarlighed – både i selvstændig praksis og i tværfaglige samarbejder på tværs af sundheds-, social- og pædagogiske sektorer.

Systemisk Institut for Familieterapi er i kontinuerlig dialog med relevante professionsområder indenfor blandt andet social- og sundhedsområdet og pædagogiske miljøer, hvilket sikrer relevans i praksis og understøtter udforskningen af nye samfundsmæssige opgaver, hvor psykoterapeuter kan bidrage til øget trivsel og mental sundhed. Uddannelsen trækker på erfaringer fra både offentlige og private samarbejdspartnere i Grønland. F.eks. Allorfik, Tusaannga, familiecentre og psykiatrien, som anvender SIF's kurser og uddannelser til efteruddannelse af ledere og medarbejdere samt fra instituttets færdiguddannede psykoterapeuter, der driver selvstændig praksis i Grønland.

### **Fagligt og metodisk fundament**

Uddannelsen baseres på et teoretisk fundament i systemisk og narrativ praksis, hvor menneskelig trivsel forstås som kontekstuel betinget og formet gennem relationer, sprog og livshistorie (Freedman & Combs, 1996; White & Epston, 1990). Dette suppleres af traumeterapi (van der Kolk, 2014; Levine, 2010), som bidrager med en forståelse af, hvordan overgreb, omsorgssvigt, misbrug og vold kan påvirke nervesystem, følelsesliv og relationer, og hvordan heling kan fremmes gennem kropslig forankring, tryghed og genopbygning af tillid. Derudover inddrages emotionsfokuseret terapi (Greenberg, 2015) og Imago relationsfokuseret terapi (Hendrix & Hunt, 2019), hvilket tilsammen sikrer metodisk dybde og bredde i arbejdet med individer, par og familier.

De studerende opøves i fleksibel og kritisk anvendelse af disse tilgange i mødet med klienten og dennes kontekst. Undervisningen integrerer teori, metode og praksiserfaring, hvilket understøtter udviklingen af en refleksiv og fagligt velfunderet psykoterapeutisk praksis.

### **Professionel identitet og personlig udvikling**

Et centralt formål med uddannelsen er at styrke de studerendes professionelle identitet som psykoterapeuter. Gennem læringsterapi, egenterapi og supervision udvikles indsigt i egne mønstre og livshistorier samt en analytisk forståelse for, hvordan disse påvirker det terapeutiske arbejde (Orlinsky, Rønnestad & Willutzki, 2004). Uddannelsen fremmer terapeutens evne til at være autentisk, nærværende og empatisk i mødet med klienten. Der lægges desuden vægt på etisk bevidsthed, klarhed omkring faglige grænser og ansvar samt kontinuerlig refleksion over egen praksis.

### **Relevans og anvendelse i praksis**

Uddannelsen imødekommer et arbejdsmarked, hvor psykoterapeutisk viden og kompetencer i stigende grad efterspørges. De studerende kvalificeres til at arbejde med mennesker i forskellige livssituationer og i flere sektorer, herunder:

- Selvstændig praksis med individuel terapi, par- og familierapi

- Familiebehandling og psykosocial støtte i kommunalt regi
- Pædagogisk og psykologisk arbejde i skole- og institutionsmiljøer
- Psykiatri- og misbrugsbehandling
- Trivsels- og udviklingsopgaver i organisationer og erhvervsliv
- Konsulent- og supervisionsarbejde med systemiske og narrative tilgange

### **Relation til den nationale kompetenceramme for psykoterapeuter MPF:**

Uddannelsens formål er i overensstemmelse med den nationale kompetenceramme for psykoterapeuter (MPF), som er udarbejdet i samarbejde mellem de godkendte institutter under Dansk Psykoterapeutforening. Denne ramme definerer centrale faglige og etiske kompetencer for psykoterapeuter og er inspireret af European Association for Psychotherapy (EAP) og professionsbeskrivelser fra Dansk Psykoterapeutforening. SIF deltager aktivt i FORUM under Dansk Psykoterapeutforening og anvender kompetencerammen som retningsgivende værktøj i udvikling og kvalitetssikring af uddannelsens indhold og læringsmål.

### **Samfundsmæssig relevans**

Uddannelsen bidrager til det grønlandske samfund ved at kvalificere psykoterapeuter, som gennem faglig indsigt, etisk bevidsthed og menneskeligt nærvær kan støtte børn, unge og voksne i svære livssituationer. Psykoterapeuter spiller en central rolle i at skabe bæredygtige forandringer i relationer, familier og fællesskaber – både i byer og bygder, hvor fællesskab og tillid er afgørende for trivsel og udvikling.

Der er i dag et voksende behov i Grønland for fagprofessionelle, der kan arbejde kvalificeret med psykisk trivsel, relationelle problemer og traumer. Mange familier lever med følgevirkninger af tab, omsorgssvigt, misbrug, vold og andre former for belastning. En stigende andel af børn og unge oplever mistrivsel, angst og depressive symptomer, mens mange voksne søger hjælp for stress, udbrændthed og posttraumatiske reaktioner. Disse udfordringer ses både i lokalsamfund, på arbejdspladser, i uddannelsesinstitutioner og i familieliv, og de skaber et voksende pres på både social- og sundhedssektoren.

## **Faktuelle samfundsdata**

Ifølge Grønlands Statistik (2023) og Departementet for Sundhed (2023) oplever omkring hver femte unge psykiske udfordringer, der påvirker hverdagen. Antallet af henvisninger til psykiatrisk behandling har været støt stigende de seneste år, og mange borgere – særligt uden for Nuuk – får ikke tilstrækkelig støtte, fordi der mangler fagpersoner med terapeutiske kompetencer.

Psykiatrisk Afdeling ved Dronning Ingrid's Hospital har siden 2019 registreret en markant stigning i henvendelser relateret til selvmordstanker, misbrug og traumer, mens MIPI's rapporter (Meeqqat Inuusuttullu Pillugit Ilisimasaqarfik, 2022) peger på, at mange børn og unge vokser op i familier præget af psykiske vanskeligheder, alkoholproblemer og vold.

Disse forhold viser behovet for en bred, relationelt forankret psykoterapeutisk indsats, som både kan fungere i samarbejde med og som supplement til det psykiatriske system.

## **Uddannelsens samfundsmæssige bidrag**

Den certificerede psykoterapeutuddannelse er et direkte bidrag til Grønlands mentale sundhed og sociale bæredygtighed. Uddannelsen kvalificerer fagpersoner til at arbejde med menneskers trivsel på tværs af sektorer – i sundhedsvæsenet, i socialt arbejde, i undervisningssektoren og i kulturelle fællesskaber.

I Grønland, hvor geografiske afstande, sproglige forskelle og begrænset adgang til specialiserede behandlingstilbud kan skabe barrierer, er der behov for lokalt forankrede fagpersoner, som kan tilbyde professionel psykoterapi og støtte tæt på borgerens eget liv.

Uddannelsen bygger på et kultursensitivt og relationelt fundament, hvor grønlandske værdier som fællesskab, respekt, fortælling og naturforbundethed integreres i det psykoterapeutiske arbejde.

Ved at uddanne psykoterapeuter i Grønland styrkes samfundets kapacitet til at tilbyde helhedsorienteret støtte og behandling. Uddannelsen bidrager til, at flere fagprofessionelle kan arbejde med både forebyggelse, behandling og efterværn – i psykiatrien, i kommunale familiecentre, i skoler og i frivillige organisationer. På den måde styrkes både individets trivsel og det fælles samfunds mentale sundhed. (Grønlands Statistik, 2023; Departementet for Sundhed, 2023; MIPI, 2022; Dronning Ingrid's Hospital, Psykiatrisk Afdeling, årsrapport 2023).

Ud over psykoterapeutuddannelsen deltager SIF aktivt i en række lokale projekter, der styrker kapacitetsopbygning, videndeling og faglig udvikling i Grønland. Et centralt eksempel er undervisningsforløb med etablering af børnehuse og familiekonsulentuddannelse i forskellige byer, hvor fokus er på at udvikle lokale kompetencer til at identificere, støtte og skabe tryghed for børn, der har været udsat for seksuelle overgreb og vold. Sådanne projekter forbinder uddannelsen direkte til konkrete samfundsudfordringer og bidrager til at udvikle strukturer, der fremmer børns rettigheder, trivsel og sikkerhed.

### **Internationalt forskningssamarbejde**

I sommeren 2025 har Systemisk Institut for familierapi og Daybreak University <sup>1</sup> etableret kontakt med henblik på et samarbejde. Med samarbejdet ønsker SIF at skabe et frugtbart udgangspunkt for international videndeling og udvikling inden for det psykoterapeutiske felt. Daybreak University er kendetegnet ved sit stærke fokus på forskningsbaseret undervisning og internationale perspektiver på psykoterapi, hvilket komplementerer SIF's praksisforankrede og systemiske tilgang. Samarbejdet vil omfatte fælles forskningsprojekter med fokus på undersøgelser af systemisk og familierapeutisk praksis i forskellige kulturelle kontekster, herunder hvordan kultur, relationer og organisatoriske rammer påvirker psykoterapeutisk praksis. Samtidig vil samarbejdet styrke udviklingen af et fælles forsknings- og udviklingsmiljø, hvor studerende og undervisere kunne have mulighed for at få adgang til hinandens ressourcer, databaser og forskningsresultater. Videndeling kan blandt andet realiseres gennem gæsteforelæsninger, virtuelle seminarer og udveksling af undervisere. Dette danner grundlag for fælles publikationer og konferencer. Psykoterapeutuddannelsen på SIF er således forankret i aktuel forskning, der bidrager til internationale, faglige diskussioner og udviklingen indenfor det familierapeutiske felt.

På SIF opnår de studerende indsigt i systemisk og familierapeutisk teori på tværs af kulturelle og organisatoriske kontekster. Dette bidrager til at udvikle deres evne til at analysere og anvende metoder i praksisfelter med forskellige kulturelle forudsætninger, og de indgår i forskningsbaseret

---

<sup>1</sup> <https://www.daybreak.edu/main/main.html>

og internationalt orienteret videndeling. Samtidig styrkes deres professionelle dømmekraft og evne til selvstændigt at tage ansvar for komplekse og uforudsigelige problemstillinger i en globaliseret faglig praksis. Dermed sikres en uddannelse, der både er lokalt forankret og internationalt orienteret.

## 1.2 Slutmålskompetencer for den certificerede psykoterapeut (MPF)

Uddannelsens overordnede formålsbeskrivelse er udmøntet i slutmålskompetencer for den certificerede psykoterapeut (MPF) fra SIF, og studerende skal således efter endt uddannelse kunne dokumentere at have opnået følgende slutmål:

Viden (L1–L6)

Efter endt uddannelse har den studerende opnået:

- **L1:** Viden om systemisk-narrativ psykoterapi og uddannelsens grundlæggende teorier, værdigrundlag og forståelser, herunder evne til kritisk analyse af, hvordan disse påvirker terapeutiske valg og relationelle processer i forskellige kulturelle og samfundsmæssige kontekster.
- **L2:** Forståelse for det videnskabsteoretiske, historiske og kulturelle grundlag for psykoterapeutisk praksis med udgangspunkt i systemisk og narrativ tænkning, herunder indsigt i, hvordan grønlandske livsformer, sprog og traditioner kan have betydning for oplevelse og forståelse af psykisk trivsel og heling.
- **L3:** Indsigt i det etiske grundlag og menneskesyn, der danner rammen for udøvelse af psykoterapi i en systemisk-narrativ forståelsesramme, med særlig vægt på professionel etik, respekt og grænsebevidsthed i mindre lokalsamfund.
- **L4:** Viden om relaterede fagområder som udviklings- og neuropsykologi, tilknytning, traumer, krop og seksualitet, emotionsfokuseret terapi og relationsfokuserede tilgange, samt evne til kritisk refleksion over integrationen af disse perspektiver i en systemisk-narrativ ramme.

- **L5:** Kendskab til relevant psykoterapeutisk forskning og litteratur, både nationalt og internationalt, og forståelse for, hvordan denne viden kan anvendes og videreudvikles i grønlandske praksissammenhænge.

- **L6:** Forståelse af egne faglige og personlige mønstre, erfaringer og reaktioner, og hvordan disse påvirker terapeutens professionelle rolle, relationelle position og praksis – med bevidsthed om egen kulturforståelse og relationelle ståsted.

#### Færdigheder (L7–L13)

- **L7:** Kan anvende systemisk-narrative metoder i psykoterapeutisk praksis med individuelle klienter, par og familier og tilpasse tilgangen til forskellige kulturelle og kontekstuelle rammer.

- **L8:** Kan udøve psykoterapi i overensstemmelse med det systemisk-narrative menneskesyn og de etiske retningslinjer fastlagt af Dansk Psykoterapeutforening (MPF).

- **L9:** Kan analysere og reflektere over komplekse terapeutiske forløb og begrunde valg af teori og metode, herunder tage højde for etiske, kulturelle og relationelle aspekter i forskellige sammenhænge.

- **L10:** Kan kombinere og anvende teorier og metoder på tværs af forskellige terapeutiske retninger og integrere viden fra beslægtede områder i psykoterapeutisk praksis.

- **L11:** Kan udøve terapeutisk lederskab og håndtere uforudsigelige og komplekse processer gennem fleksibel positionering og metodisk bevidsthed.

- **L12:** Kan identificere, regulere og anvende egne følelsesmæssige reaktioner professionelt som en integreret del af det terapeutiske arbejde.

- **L13:** Kan reflektere systematisk over egen praksis, modtage og anvende supervision, samt indgå i faglig dialog og tværfagligt samarbejde med andre professionelle – også på tværs af sektorer og geografiske afstande i Grønland.

## Kompetencer (L14–L18)

- **L14:** Kan selvstændigt anvende psykoterapeutiske kompetencer i professionelle funktioner inden for social-, sundheds- og undervisningsområdet samt i selvstændig praksis.
- **L15:** Kan planlægge, gennemføre og evaluere terapeutiske forløb med enkeltpersoner, par og familier, herunder arbejde med komplekse dynamikker, kulturelle faktorer og etiske dilemmaer.
- **L16:** Kan facilitere og lede længerevarende terapeutiske processer og foretage velbegrundede metodevalg i komplekse og foranderlige praksissituationer.
- **L17:** Kan bidrage til udviklingen af tværfaglige, kultursensitive og traumeinformerende miljøer i både byer og bygder gennem samarbejde, faglig refleksion og professionel dømmekraft.
- **L18:** Kan identificere egne faglige udviklingsbehov og tage ansvar for kontinuerlig faglig og personlig udvikling gennem supervision, egenerapi og efteruddannelse.

Slutmålskompetencerne gengives på de studerendes certifikat efter den afsluttende eksamen.

### 1.3 SIF's teoretiske landskab

Psykoterapeutuddannelsen på SIF er en integrativ uddannelse, der tager sit afsæt i et stærkt systemisk-narrativt fundament. Den systemisk-narrative tilgang udspringer af en poststrukturalistisk og socialkonstruktionistisk vidensforståelse. Poststrukturalismen gør op med ideen om endegyldige sandheder og objektiv viden. I stedet interesserer den sig for, hvordan viden og fænomener tillægges forskellig mening, alt efter hvilken kontekst de optræder i. Dette fører igen til en optagethed af sprogets, kulturens og diskursernes menings- og identitetsskabende magt, idet der ligger en definitionsmagt i retten til at afgøre, hvilken meningstilskrivelse, der på et givet tidspunkt opfattes som sand. Socialkonstruktionismen tager udgangspunkt i tesen om, at virkeligheden er en social konstruktion, hvor især sproget og måden vi taler sammen om verden og tingene, er det, som konstruerer virkeligheden. Den terapeutiske konsekvens af dette bliver, at

sproget og den terapeutiske dialog bliver vigtige midler til at skabe ændringer i virkeligheden, idet dominerende ideer og selvfølgeligheder aldrig kan stå alene som det eneste mulige, der er at sige om et menneske.

### **Uddannelsens tre analytiske dimensioner**

Kernestrukturen i den didaktiske opbygning organiseres omkring tre analytiske dimensioner, der hver repræsenterer centrale aspekter af det psykoterapeutiske arbejde:

- **Den sproglige og narrative dimension** – undersøger, hvordan identitet og mening konstrueres gennem sprog og fortælling. Her anvendes et systemisk blik på narrativer som relationelt og kulturelt situerede (White & Epston, 1990; White, 2007).
- **Den emotionelle dimension** – fokuserer på emotionel regulering og affektiv bearbejdning i relationelle kontekster, med blik for emotioners cirkularitet i nære samspil (Johnson, 2004; Greenberg, 2011).
- **Den sanselige og kropslige dimension** – integrerer kropslige, nonverbale og stemningsbaserede udtryk i en helhedsforståelse af klientens oplevelse og samspildynamik (Ogden, Minton, & Pain, 2006).

Disse dimensioner danner rammen for både det teoretiske pensum og de metodiske øvelser og udgør sammen en tværgående taksonomisk struktur, som understøtter differentieret læring og kompetenceudvikling.

De tre dele adresseres af følgende faglige tilgange, der bliver præsenteret kort, i det følgende afsnit:

- Systemisk teori & praksis
- Narrativ teori & praksis
- Neuroaffektiv udviklingsvidenskab
- Tilknytningsteori og mentalisering
- Traumeteori og metode
- Krop & seksualitet

- Emotions og relationsfokuseret terapi

### **Systemisk teori**

Systemisk terapi tager udgangspunkt i forståelsen af, at menneskers trivsel og udfordringer altid udfolder sig i relationer og i samspil med omgivelserne. Vores oplevelser og handlemåder formes af de sammenhænge, vi er en del af – familie, parforhold, arbejdsfællesskab, kultur og samfund. Mennesket kan derfor ikke forstås isoleret, men som en del af et større system af relationer og betydninger.

I systemisk tænkning ses problemer ikke som noget, der udelukkende bor i individet, men som noget, der opstår og vedligeholdes i samspillet mellem mennesker. Terapi bliver dermed et sted, hvor relationelle mønstre kan udforskes, og hvor nye forståelser og handlemuligheder kan opstå gennem dialog og refleksion.

Den systemiske tilgang har tætte forbindelser til socialkonstruktionismen, som betoner, at virkelighed og identitet skabes i sproget og i relationer. Terapeutisk arbejde må tage udgangspunkt i kultur, sprog og livsform – i den måde mennesker her skaber mening, tilhørsforhold og balance på.

På SIF danner den systemiske teori og praksis grundlaget for uddannelsen. Den styrker terapeutens evne til at se og forstå mennesket i dets mange relationelle sammenhænge og til at skabe terapeutiske samtaler, hvor alle stemmer kan blive hørt. Terapeuten betragtes ikke som en ekspert, men som en del af det system, der opstår i samtalen. Gennem nysgerrige spørgsmål, refleksion og respektfuld udforskning kan terapeuten bidrage til, at nye perspektiver, forståelser og bevægelser bliver mulige.

### **Narrativ teori**

Narrativ terapi bygger på forståelsen af, at mennesker skaber mening gennem de fortællinger, de lever i og fortæller om sig selv og deres liv. Vores identitet og selvforståelse formes gennem sprog, relationer og erfaringer – ikke som faste sandheder, men som historier, der kan udforskes, udvides og forandres.

Den narrative tilgang hjælper mennesker med at adskille sig fra deres problemer og se, at vanskeligheder ikke definerer, hvem de er. Et centralt princip i arbejdet er eksternalisering – en måde at adskille personen fra problemet på, så problemet kan udforskes som noget uden for mennesket. Når *problemet bliver problemet – og ikke personen*, skabes der rum til at undersøge dets påvirkning, oprindelse og mønstre uden skyld og skam. Dette åbner mulighed for nye perspektiver, ansvar og handlekraft.

I samtalen inviteres klienten til at fortælle om de hændelser, værdier og håb, der ofte ligger skjult bag problemfortællingen. Gennem denne proces kan nye fortællinger træde frem – fortællinger, der giver styrke, retning og mulighed for forandring.

Narrativ terapi har et stærkt fokus på sprog og magt. De ord og begreber, vi bruger, påvirker vores oplevelse af, hvad der er muligt, og hvordan vi forstår os selv. Terapeuten arbejder derfor med nysgerrighed og respekt for de kulturelle, sociale og historiske fortællinger, som former menneskers liv. I den narrative praksis ses terapeuten ikke som ekspert, men som en medfortæller, der stiller spørgsmål, der åbner for refleksion og nye perspektiver. Samtalen bliver et samarbejde, hvor klienten får mulighed for at genforhandle sin forståelse af sig selv og skabe mere håbefulde og meningsfulde fortællinger om sit liv.

### **Emotions- og relationsfokuseret teori**

Som et vigtigt supplement til den systemisk-narrative forståelsesramme undervises der på SIF i både Imago relationsfokuseret terapi og Emotionsfokuseret terapi (EFT). Begge tilgange styrker arbejdet med par og relationer og bidrager til en dybere forståelse af, hvordan mennesker skaber kontakt, tilknytning og følelsesmæssig tryghed i deres nære relationer.

Imago terapi tager udgangspunkt i, at vores valg af partner og de reaktionsmønstre, der opstår i nære relationer, ofte har rødder i tidlige erfaringer med omsorg og tilknytning. Terapiformen tilbyder nye måder at mødes på i samtalen, hvor fokus er på at skabe kontakt, gensidig indlevelse og forståelse. Konflikter ses ikke som tegn på fejl i relationen, men som en mulighed for heling og udvikling. Imago arbejder med strukturerede samtaler, hvor spejling, anerkendelse og empati skaber rum for nærvær og forandring.

Emotionsfokuseret terapi (EFT) har følelser som sit omdrejningspunkt. Tilgangen bygger på en forståelse af, at følelser rummer vigtig information om behov og tilknytning – og at tryghed skabes, når mennesker får mulighed for at udtrykke og dele deres følelser på en måde, der bliver mødt og forstået. Gennem arbejdet med at identificere, regulere og udtrykke følelser skabes der mulighed for at genopbygge tillid, nærhed og kontakt i relationen.

### **Traumer, kroppen & nervesystemet**

Mens den systemisk-narrative tilgang har sin styrke i at anvende sproget til at udforske og dekonstruere de fortællinger, mennesker lever i, og de relationelle terapiformer fokuserer på kontakt, mødeøjeblikke og følelsesmæssige processer, retter den tredje del af undervisningen opmærksomheden mod kroppen og nervesystemets betydning.

I stadig stigende grad bliver vi i det terapeutiske fag klogere på, hvordan kroppen husker voldsomme hændelser, og hvordan de kan komme til udtryk i den terapeutiske samtale. Traumer kan have dybtgående fysiske og psykiske konsekvenser på måder, vi sjældent fuldt ud forstår. Som psykoterapeuter er det derfor afgørende, at vi ikke blot ser på traumatiske hændelser som noget, der skete i fortiden, men også som noget der sætter sig som tilstande i kroppen og sindet. Traumer er derfor ikke kun det, der skete engang, men de spor der fortsat lever i vores nervesystem. Derfor er det afgørende, at vi er i stand til at møde mennesker, der er blevet traumatiserede på en måde, der anerkender og rummer disse dybe, ofte ordløse tilstande.

Psykoterapeuter har derfor brug for viden om kroppens og nervesystemets funktioner og udtryksformer og for metoder til at varetage kroppens behov i terapi.

Psykoterapeutuddannelsen på SIF tager udgangspunkt i den neuroaffektive udviklingspsykologi og forståelsesramme med et særligt fokus på, hvordan hjernen og nervesystemet udvikler sig, og hvordan kroppens hukommelse og fysiologi ændres ved eksempelvis voldsomme hændelser. Den neuroaffektive tilgang, som er udviklet af blandt andet den danske psykolog Susan Hart med inspiration fra forskere som Daniel Siegel, opstod i slutningen af 90'erne og kombinerer neurobiologi og psykologi med henblik på at forstå emotionel udvikling og skaber et bindeled mellem tanker, følelser og kropslige sansninger. Den neuroaffektive model af nervesystemet, der bygger på en tredeling af den menneskelige hjerne, skærper vores terapeutiske fokus på både den

autonome, limbiske og præfrontale del af hjernen og kan anvendes både analytisk, til at vurdere på hvilket niveau, der er behov for en terapeutisk indsats, og hvordan man som terapeut kan understøtte en regulering af krop og nervesystem.

På 4. studieår undervises der i krop og seksualitet med særligt fokus på, hvordan seksuelle overgreb påvirker kroppen, nervesystemet og relationer. Undervisningen tager udgangspunkt i forståelsen af, at kropslige og seksuelle erfaringer er centrale for identitet, grænsesætning og tryghed.

Formålet er at styrke de studerendes evne til at inddrage samtaler om seksualitet og overgreb som en naturlig og respektfuld del af det terapeutiske arbejde. Der arbejdes med at forstå de traumer, der opstår efter seksuelle krænkelser, og hvordan skam, skyld og dissociation kan mødes med nænsomhed og kropslig forankring.

Undervisningen har desuden fokus på etik, affektregulering og forebyggelse af retraumatisering samt på, hvordan klienter kan støttes i at genetablere kontakt til kroppen og genvinde seksuel integritet gennem en traumesensitiv terapeutisk praksis.

## **Kapitel 2 – OPTAGELSE, GENNEMFØRELSE OG AFSLUTNING AF UDDANNELSEN**

Psykoterapeutuddannelsen ved Systemisk Institut for Familierterapi har fastlagt optagelseskriterier med afsæt i den nyeste vejledning til certificering af psykoterapeutuddannelserne under Dansk Psykoterapeutforening.

Uddannelsen til psykoterapeut ved SIF er tilrettelagt på deltid og varer 4 år.

Optagelse på SIF er opdelt i kvoter og forløber med udgangspunkt i nedenstående kriterier, som er udarbejdet med udgangspunkt i vejledningen fra Crossfields Europa.

## 2.1 Optagelseskriterier

### **Kvote 1:**

Ansøgerne med en relevant lang eller mellemlang videregående uddannelse af psykologisk, pædagogisk eller sundhedsfaglig karakter – som f.eks. lærer, sygeplejerske, socialrådgiver, ergo - eller fysioterapeut, pædagog, læge eller psykolog.

Ansøgere skal efterfølgende have erhvervserfaring inden for denne profession i mindst 3 år eller anden relevant erhvervserfaring i mindst 3 år.

Ansøgere i kvote 1 kan søge direkte optagelse på uddannelsen ved dokumentation af ovenstående.

### **Kvote 2:**

Ansøgere med en lang eller mellemlang videregående uddannelse, der ikke er af psykologisk, pædagogisk, social- eller sundhedsfaglig karakter, har mulighed for at søge optagelse via kvote 2.

Ansøgere skal, udover ovenstående uddannelse, have erhvervserfaring svarende til mindst tre års fuldtidsarbejde inden for et job med mellemmenneskelig kontakt.

### **Kvote 3 - optagelse på dispensation:**

Hvis ansøgers grunduddannelse ikke er af psykologisk, pædagogisk, social- eller sundhedsfaglig karakter og ikke er på kandidat- eller professionsbachelorniveau, kan der i visse tilfælde søges dispensation for optagelseskravene i kvote 1 og 2.

Ansøgere, der søger dispensation, skal have en grunduddannelse af mindst 3 års varighed og minimum 5 års erhvervserfaring (lønnet/ulønnet) med mellemmenneskelig kontakt (ledelse med personalekontakt, sociale projekter, netværksgrupper, rådgivning, støtte-kontakt, vejledning eller lignende)

Dispensaterne optages på uddannelsen efter en konkret vurdering, der gives ud fra en helhedsbetragtning, hvor forudgående uddannelsesniveau, alder, modenhed, motivation og

erhvervserfaring klarlægges og vurderes ved en personlig samtale.

## 2.2 Indskrivning og påbegyndelse af uddannelsen

Ansøgere, der ønsker at søge om optagelse på psykoterapeutuddannelsen ved SIF, skal tilmelde sig via tilmeldingsformularen på [www.pi.gl](http://www.pi.gl).

Tilmeldinger til uddannelsen behandles ved udløb af ansøgningsfristen.

## 2.3 Studieaktivitetskrav

Psykoterapeutuddannelsen på SIF er en faglig og personlig proces, der stiller krav til den studerendes arbejdsindsats og engagement.

For at den studerende kan få et optimalt udbytte af uddannelsen og derigennem opnå de beskrevne læringsmål og få adgang til den afsluttende eksamen, forudsættes en aktiv deltagelse på både uddannelsens fagmoduler samt i de obligatoriske, læringsunderstøttende aktiviteter.

## 2.4 Fremmøde, deltagelse og fravær

Den studerende kan maksimalt være fraværende fra undervisningen i et omfang, der svarer til 3 dage pr. studieår.

Under særlige omstændigheder, herunder sygdom og aflysning af flyrejser, kan instituttet, i særlige tilfælde, dispensere fra ovenstående krav om deltagelse.

Hvis den studerendes fravær overstiger det tilladte, vil den studerende skulle løse en erstatningsopgave, som stilles af den holdansvarlige.

Der tilbydes undervisning via Teams, hvis den studerende ikke har mulighed for at komme til Nuuk.

### **Særligt om fravær i eksamensmodulerne:**

Ovenstående regler om fraværsgrenser gælder ikke eksamensmodulerne, som den studerende er forpligtet til at deltage i.

Sygdom i forbindelse med eksamensmodulerne på 1. og 2. studieår skal meddeles til den holdansvarlige, og der vil være mulighed for at udarbejde en erstatningsopgave. Opgavens omfang og tema fastlægges af den holdansvarlige.

Hvis der er sygdom i forbindelse med eksamensmodulerne på 3. og 4. studieår, er rammerne beskrevet i de almindelige eksamensregler for 3. og 4. studieår, og en reeksamen kan afvikles ved næstkommende eksamenstermin.

En studerende skal have godkendt sin eksamen, før det er muligt at tilmelde sig det efterfølgende studieår. Kun i de tilfælde, hvor instituttet anbefaler en studerende at udskyde sin eksamen på 3. og 4. studieår, kan den studerende tilmelde sig det kommende studieår, uagtet den manglende godkendelse. Afgørelse herom træffes af instituttets ledelse.

## **2.5 Udarbejdelse af skriftlige opgaver**

Under uddannelsen udarbejder den studerende skriftlige opgaver og rapporter. De skriftlige produkter er et resultat af den studerendes selvstændige indsats, og det er ikke tilladt at plagiere andres arbejde. Ved brug af materiale, citater eller formuleringer, som stammer fra andre kilder, skal det fremgå tydeligt, at der er tale om brug af andres materiale, og kildehenvisninger skal angives korrekt.

Udgiver den studerende andres arbejde som sit eget, er der tale om plagiat, hvilket er i strid med god akademisk skik og instituttets regler. Opgaver, der indeholder plagieret materiale, vil helt eller delvist kunne afvises og kan have konsekvenser for den studerendes gennemførelse af uddannelsen.

## 2.6 Uddannelsens gennemførelse og udstedelse af certifikat

Uddannelsen til psykoterapeut er afsluttet, når den studerende:

- Har bestået alle eksaminer.
- Har afleveret de obligatoriske supervisionsrapporter.
- Har opfyldt studieaktivitetskravene undervejs i uddannelsesforløbet.

Instituttet udsteder certifikat for den 4-årige uddannelse, når den studerende opfylder ovenstående kriterier.

Opnåelse af certifikat for afsluttet psykoterapeutuddannelse, i overensstemmelse med uddannelsens regler herfor, er en forudsætning for medlemskab af Dansk Psykoterapeutforening.

Hvis den studerende ikke opfylder alle ovenstående kriterier, modtager han/hun et uddannelsesbevis, som alene dokumenterer gennemførelsen af 4. studieår.

## Kapitel 3 – UDDANNELSENS OMFANG, STRUKTUR OG INDHOLD

### 3.1 Uddannelsens struktur og tilrettelæggelse

Uddannelsen til psykoterapeut ved SIF består af 17 fagmoduler samt en række læringsunderstøttende aktiviteter, som tilsammen skal sikre, at den studerende opnår uddannelsens formulerede slutmålskompetencer.

Der afvikles 4-5 fagmoduler i hvert studieår. Alle moduler afholdes fra søndag-torsdag fra kl. 08.00-16.00.

I tiden mellem modulerne afsætter de studerende tid til forberedelse og til at deltage i de understøttende læringsaktiviteter, som også udgør en integreret del af uddannelsen til psykoterapeut på SIF.

### 3.2 Uddannelsens indhold – fagmoduler

Instituttets ledelse godkender og offentliggør det kommende studieårs moduler i uddannelsesplaner senest 8 uger forud for hvert studieårs begyndelse.

Uddannelsesplanerne udgør en oversigt over studieårets moduler, deres tidsmæssige placering, hvem der underviser, mål for de studerendes læringsudbytte samt hvilken litteratur, der knytter sig til de enkelte moduler.

Uddannelsesplanerne publiceres på de studerendes intranet – Studienettet.

### 3.3 Uddannelsens indhold - understøttende læringsaktiviteter

Den 4-årige psykoterapeutuddannelse på SIF indeholder en række understøttende læringsaktiviteter på hvert enkelt studieår, hvoraf nogle er obligatoriske og andre udgør et frivilligt supplement. Disse aktiviteter udgør en integreret del af uddannelsen og har til formål at sikre en progression i uddannelsen og styrke de studerendes tilegnelse af det faglige stof samt understøtte udviklingen af deres terapeutiske kompetencer.

Fælles for de understøttende læringsaktiviteter er, at de ligger ud over den undervisning, som de studerende modtager på uddannelsens moduler.

De læringsunderstøttende aktiviteter er omfattet af uddannelsens krav om studieaktivitet, og de studerende dokumenterer deres deltagelse.

De læringsunderstøttende aktiviteter er beskrevet nedenfor.

#### **Terapeutiske træningssamtaler**

Trænings samtaler med egne øveklienter er en vigtig del af uddannelsen på SIF og er medvirkende til, at de studerende tilegner sig det terapeutiske håndværk og integrerer den teoretiske og metodiske undervisning i en selvstændig praksis.

Studerende på SIF kan godkendes til opstart af selvstændige samtaleforløb med studerende på andre årgange eller udefrakommende klienter i forbindelse med deres udviklingssamtale på 2.

studieår. Godkendelsen foretages af den holdansvarlige underviser og baseres på en samlet vurdering af den studerendes arbejds erfaring og terapeutiske kompetencer.

I tilfælde af at den studerende ikke kan godkendes til træningssamtaler på dette tidspunkt, tilbydes den studerende vejledning med henblik på at blive godkendt og vil i løbet af studieåret afholde samtaler med studerende fra egen årgang og udarbejde supervisionsrapporter på baggrund af disse samtaler.

### **Studiegrupper**

Alle studerende på SIF deltager i en studiegruppe, der så vidt muligt sammensættes efter geografiske kriterier. Studiegrupperne mødes 2 gange mellem undervisningsmodulerne.

Formålet med studiegrupper er, at de studerende:

- Har en dialog om læringsudbytte og indgår i faglige refleksioner på baggrund af det seneste undervisningsmodul.
- Træner øvelser fra det seneste undervisningsmodul.
- Reflekterer over udvalgte pointer fra den litteratur, som skal læses til det kommende undervisningsmodul.

Arbejdet i studiegrupperne giver de studerende mulighed for allerede fra begyndelsen af uddannelsen at opnå erfaring med at øve sig i en praksisrelevant kontekst, hvor såvel træning af færdigheder som refleksion over egen terapeutiske udvikling finder sted.

Møderne dokumenteres ved et kort referat, som sendes til den holdansvarlige underviser efter mødet. Referatet skal indeholde oplysninger om, hvem der har deltaget i mødet, hvilke roller (terapeut, co-terapeut, bevidner, klient eller lign) de studerende har haft, hvem der eventuelt har været fraværende til mødet – og ganske kort om hvilke metoder/greb, de studerende har arbejdet med.

### 3.4 Ethiske retningslinjer for udøvelse af psykoterapi:

De etiske regler på instituttet skal sikre høje standarder for habilitet og god praksis i psykoterapi. Etikreglerne skal sikre uafhængighed i relationen mellem instituttets ansatte og studerende, samt en høj kvalitet i parternes kommunikation om instituttet og uddannelsen udadtil.

De lokale etikregler er en udmøntning af etikreglerne, formuleret af Dansk Psykoterapeutforening og af European Association For Psychotherapy (EAP), som instituttet respekterer og følger.

Dansk Psykoterapeutforenings etikregler kan læses her:

[Etikregler | Dansk Psykoterapeutforening \(psykoterapeutforeningen.dk\)](https://www.psykoterapeutforeningen.dk/etikregler)

Instituttets lokale etikregler er bindende for studerende, undervisere, øvrige ansatte og tilknyttede, samt for instituttets ledelse og administration.

Etikreglerne vedrører både forhold imellem parterne og parternes ageren og kommunikation udadtil.

Formålet med etikreglerne er at beskytte alle parter mod misbrug og udnyttelse, og samtidig skal reglerne være formuleret, så en efterlevelse af disse beskytter parterne mod uberettiget kritik.

Derfor gælder følgende regelsæt:

#### **Etik i terapi og supervision**

§1 instituttets fungerende undervisere er underlagt de etiske regler, som er gældende for Dansk Psykoterapeutforening eller de etiske regler, som er gældende for den pågældende psykoterapeuts egen brancheorganisation. (Dansk Psykiatrisk Selskab / Dansk Psykologforening)

§2 Undervisere, der udøver terapi med studerende, skal være medlem af Dansk Psykoterapeutforening eller Psykologforeningen, hvorved de er omfattet af disse foreningers etikregler.

§3 Under udøvelse af terapi med klienter er den studerende underlagt de etiske regler, som er gældende for Dansk Psykoterapeutforening. Instituttet har det fulde ansvar for klienter, som de

studerende udøver psykoterapi med under uddannelsesforløbet. Det er således instituttets ansvar at godkende den enkelte studerende til at kunne udøve psykoterapi under supervision.

### **Etik i relationer på instituttet**

§4 Ingen på instituttet må opfordre til eller indgå i relationer, som skaber en relationel afhængighed udover den faglige.

§5 Skulle der opstå afhængighedsforhold, der falder uden for de relationer, som følger af uddannelsens karakter og tilrettelæggelse, skal instituttets ledelse oplyses herom.

§6 Oplysninger om sådanne afhængighedsforhold kan have ansættelsesmæssige konsekvenser for instituttets undervisere.

§7 Instituttets ledelse er forpligtet til at vejlede studerende om klagemulighederne hos Dansk Psykoterapeutforening.

### **Etik og tavshedspligt**

§8 Instituttets parter er omfattet af reglerne om tavshedspligt, jf. (FVL). Dog kan undervisere og ledelse i et omfang, der er nødvendigt, udveksle oplysninger vedr. forhold af relevans for uddannelsens samlede virke.

Disse oplysninger må ikke videregives til 3. part.

### **Etik i den eksterne kommunikation**

§9 Instituttets, undvisernes og de studerendes eksterne kommunikation om uddannelsen til psykoterapeut (på hjemmesider o. lign.) skal være sober og i overensstemmelse med de retningslinjer, som udstikkes af Dansk Psykoterapeutforening i forhold til omtale af uddannelsens indhold, niveau og placering i det danske uddannelseslandskab.

## Kapitel 4 – UNDERVISERNE OG UNDERVISNING

### 4.1 Faglige kvalifikationer og formidlingskompetencer

Med afsæt i uddannelsens centrale fagindhold og de beskrevne læringsmål, som vægter nuanceret integrativ viden, praktiske færdigheder og personlig og professionel dømmekraft, har det samlede fagmiljø tilknyttet uddannelsen et kompetenceniveau, der bidrager til, at de studerende kan opfylde læringsmålene ved dels at være kendetegnet ved faglig og niveaumæssig relevant uddannelsesbaggrund samt en solid praksiserfaring indenfor psykoterapi.

#### **Akademisk og forskningsbaseret viden**

Uddannelsen forudsætter, at underviserne har solid akademisk forankring, typisk på kandidat, master eller ph.d.-niveau inden for psykologi, psykiatri, pædagogik eller beslægtede fagområder.

Det er en forudsætning, at underviserne besidder:

- Viden på højeste internationale niveau inden for systemisk-narrativ teori og praksis, samt indsigt i nyere forskning og tværfaglige perspektiver på psykoterapeutisk arbejde.
- Kompetencer til at forstå og på videnskabeligt grundlag reflektere over teori og metode i forhold til de konkrete læringsmål og terapeutiske kontekster, de studerende uddannes til at arbejde i.

#### **Praktisk og metodisk erfaring**

Uddannelsen bygger på en tæt integration mellem teori og praksis og underviserne har derfor:

- Dokumenteret klinisk erfaring med psykoterapeutisk arbejde.
- Relevant uddannelse og solid erfaring med metodiske færdigheder såsom supervision, reflektive praksisformer, praksisnær observation og kvalificeret feedback – metoder, der er centrale i undervisningen og de studerendes læringsprocesser.

#### **Didaktiske og pædagogiske kompetencer**

På Systemisk Institut for Familierterapi er uddannelsen funderet i både en faglig og personlig udvikling, og begge dele understøttes af det tætte følgeskab mellem undervisere og studerende.

Da der går lang tid mellem hvert modul, prioriteres følgeskabet mellem modulerne højt.

Uddannelsens kvalitet forudsætter derfor undervisere, der kan:

- Designe og facilitere undervisningsforløb, der støtter de studerendes udvikling af både teoretiske forståelser og personlige og relationelle færdigheder.
- Anvende varierende didaktiske metoder såsom caseeksempler, faglige oplæg, refleksionsøvelser, gruppeprocesser og træningsøvelser.
- Understøtte og evaluere læring i praksis, herunder med konkret henvisning til læringsmålene for moduler og studieår.
- Skabe god kontakt til de studerende og tage ansvar for vedligeholdelsen af en tillidsfuld og troværdig relation, gennem uddannelsesforløbet.

### **Evaluering og kvalitetssikring**

Underviserne bidrager aktivt til uddannelsens evalueringspraksis og kvalitetssikring ved at:

- Foretage kvalitative evalueringer af undervisningsforløb og læringsudbytte.
- Indgå i kollegial sparring, tværgående refleksion og systematisk opfølgning på evalueringer.
- Være i stand til at justere og udvikle undervisningen i overensstemmelse med evalueringer og læringsmål.

### **Kompetencer til supervision og professionsudvikling**

Da en afgørende del af uddannelsen handler om, at de studerende skal udvikle egne terapeutiske kompetencer, kræver det, at underviserne også:

- Har supervisionserfaring og kan vejlede i praksisudøvelse.
- Kan facilitere refleksions- og feedbackprocesser på etisk, fagligt og personligt grundlag.
- Har forståelse for professionel identitetsudvikling og kan støtte de studerendes faglige modning.

### **Fagligt og organisatorisk samarbejde**

Endelig kræves det, at underviserne kan:

- Indgå i tværgående samarbejde om undervisningsplanlægning, eksamen, udvikling af studieplaner og udviklingssamtaler.
- Bidrage aktivt til det samlede faglige miljø og til løbende udvikling af fagligt indhold, læringsmål og modulopbygning.

### **Underviserstabens samlede kompetencer og kvalifikationer**

Underviserstaben består af psykologer, psykoterapeuter MPF og psykiatere med mangeårig praksiserfaring inden for psykoterapi, psykologi, psykiatri, supervision og undervisning.

Størstedelen har videregående uddannelser på kandidat-, master- eller ph.d.-niveau og mange har en international forskningsforankring inden for deres respektive fagområder.

Samtlige undervisere har omfattende klinisk erfaring og mange har specialisering i systemisk og narrativ praksis, som er det bærende teoretiske fundament på uddannelsen. De mestrer centrale faglige metoder, herunder supervision, reflektiv praksis, kommunikation, etik og relations arbejde. Alle underviserne har relevant videreuddannelse og erfaring i praksisnære læringsmiljøer.

Underviserne er desuden erfarne formidlere med stærke didaktiske kompetencer. De varetager selvstændigt modulplanlægning og faciliterer både undervisning, øvelser, gruppeprocesser og eksamen. Derudover indgår de i fast kollegial sparring og løbende evaluering af undervisningen på fakultetsmøder og via feedback fra studerende.

### **Forsknings- og udviklingsforankring**

Undervisergruppen ved Systemisk Institut for Familierapi (SIF) har en solid forsknings- og udviklingsmæssig forankring kombineret med tydelig praksistilknytning. Flere af underviserne er specialister og supervisorer med omfattende klinisk erfaring, og de har publiceret bøger, artikler samt udviklet metoder og tilgange inden for familierapi, parterapi, børne- og ungeområdet, socialt arbejde og ledelse. Denne kombination af forskning, udvikling og praksiserfaring understøtter de studerendes evne til at integrere teori og metode i komplekse sammenhænge og til kontinuerligt at udvikle kritisk refleksion over egen praksis. Dermed bidrager underviserne ikke

alene til uddannelsen, men også aktivt til den faglige udvikling af psykoterapifeltet nationalt og internationalt.

Udvalgte forsknings- og udviklingsbidrag fra undervisergruppen:

- Søren Hertz: *Børne- og ungdomspsykiatri – nye perspektiver og uanede muligheder* (Akademisk Forlag, 2008), *Børn og unge, psykiatri og samfund* (Akademisk Forlag, 2017) samt talrige artikler om børne- og ungdomspsykiatri, systemisk teori og pædagogisk praksis.
- Lone Algot Jeppesen: *At leve sin terapi* (Forlaget Mindspace, 2022); bidrag til *Mentalisering i organisationen* (Hans Reitzels Forlag, 2016); artikler om parterapi i bl.a. *Psykolog Nyt og Ugeskrift for Læger*.
- Jeppe Budde: Medforfatter til *Minding the Baby – erfaringer fra Danmark* (Metodecentret, 2021) samt metoder for Socialstyrelsen om mentaliseringsressourcer.
- John Hjarsø Mortensen: Ph.d. ved Daybreak University (2023) med fokus på uddannelse af terapeuter; medudvikler af internationale træningsprogrammer i Imago-terapi.
- Trine Marie Sand: Forskningsprojekt *Dialog mod Vold – Børn og vold* i samarbejde med Syddansk Universitet (2010–2012); forfatter til *Narrativ Familierapi* (Kommuneqarfik Sermersooq, 2022).
- Jacob Mosgaard: Fagfællebedømmer i internationale tidsskrifter, bl.a. *Fokus på familien*; forfatter til *100 myter om kærlighed og forelskelse* (FADL's Forlag, 2018); forfatter til "Therapy as anthropology" in: Schlieve, S., Chaudhary, N. & Marsico, P. (eds.): *Cultural psychology of intervention in the globalized world*. Information Age Publishing, (2018); "Postmodern approaches in the use of genograms", Medforfatter: Monica Sesma-Vazquez, In: Lebow, Chambers & Breunlin (eds.): *Encyclopedia of Couple and Family Therapy*. Springer Publishing, (2017).
- Jacob Folke Rasmussen: *Samtaler der bygger bro* (Akademisk Forlag, 2019) samt flere kapitler om narrativ praksis i skole- og inklusionssammenhæng.

Samlet set er SIF's undervisning tæt knyttet til forsknings- og udviklingsaktiviteter både nationalt og internationalt. De studerende møder undervisere, som aktivt bidrager til feltets vidensgrundlag, og undervisningen udvikles kontinuerligt i dialog med praksis, forskning og internationale perspektiver. Dette sikrer, at uddannelsen understøtter avanceret læring, integration af teori og praksis samt udviklingen af professionel dømmekraft.

SIF prioriterer desuden løbende kompetenceudvikling og vedligeholdelse af undervisergruppens ekspertise. Underviserne deltager regelmæssigt i videreuddannelse, supervision og interne udviklingsaktiviteter, hvilket sikrer, at undervisningen til enhver tid er opdateret i forhold til ny viden, samfundsmæssige behov og faglige standarder.

### **Undervisningens organisering**

For at sikre at de studerende modtager undervisning af højeste kvalitet inden for de forskellige uddannelsestemaer og dermed har de bedste muligheder for at tilegne sig uddannelsens mål for læringsudbytte i de enkelte moduler og på studieårsniveau, har instituttet valgt at have et antal faste undervisere med hver deres specialeområde.

På denne måde kan instituttet sikre, at de studerende møder undervisere, som underviser i temaer og fagområder, der repræsenterer deres faglige spidskompetence.

Underviserne indgår i løbende faglig udvikling, som aftales på årlige møder mellem underviseren og direktør.

Alle undervisere ansat ved og tilknyttet instituttets uddannelse i psykoterapi:

- Refererer til instituttets direktør.
- Er ansvarlige for at afholdelse af de aftalte moduler foregår inden for rammen af den til enhver tid gældende uddannelsesplan.
- Har pædagogisk frihed inden for rammerne af uddannelsesplanen til at tilrettelægge og afvikle undervisning i overensstemmelse med modulets tema og mål for læringsudbytte.

- Er forpligtet til at holde sig fagligt ajour inden for det fagområde, de underviser i og er ansvarlige for egen fagligt-personlige udvikling som underviser, herunder brug af supervisioner
- Er forpligtet til at handle loyalt i forhold til ledelsen, administrationen og instituttets øvrige undervisere og forpligtet til at overholde SIF's og Dansk Psykoterapeutforenings etiske regler.

## 4.2 Det pædagogiske grundlag og undervisningsformer

Psykoterapeutuddannelsen på SIF er opbygget i moduler, og alle undervisere har pædagogisk frihed til at tilrettelægge egne fagmoduler i overensstemmelse med en fagligt begrundet vurdering af, hvordan de studerende støttes bedst i at opnå de formulerede mål for læringsudbytte.

Instituttets systemiske-narrative udgangspunkt afspejler sig i det pædagogiske grundlag og de benyttede undervisningsformer på følgende måder:

- Vi bestræber os på, at den viden, som formidles til de studerende gennem fagmodulerne og uddannelsens øvrige læringsaktiviteter, forankres som noget, der også er samskabt, og vi anskuer underviseren som rollemodel / reference for de studerendes egen udvikling.
- Undervisningsformerne er tilrettelagt i en vekselvirkning mellem oplæg og øvelse og inddrager den studerendes erfarings- og praksisverden. Herved tilstræber vi at understøtte den studerendes udvikling i at opleve, at den kompetente terapeut kan trække på viden, der både er opnået fra teoretiske inputs men også opnået via egne erfaringer og mærkninger af stoffet.
- Som udgangspunkt begynder hvert modul med en procesudviklingsrunde i plenum. Herigennem trænes og udvikles de studerendes resonansfelt, hvilket fremmer individuelle- og gruppeprocesser, engagement og lyst til læring.
- Instituttet lægger vægt på at anvende kreative virkemidler i praksis på flere måder – gennem undervisning i grafisk facilitering, anvendt tavlepraksis, brug af billedkort og andet.

Fagmodulerne udgør sammen med de læringsunderstøttende aktiviteter en integreret helhed, som leder frem til eksamensaktiviteter på de enkelte studieår og en afsluttende hovedopgave.

De studerende møder følgende undervisningsformer og interaktionsformer under uddannelsen:

- Oplæg fra undervisere.
- Refleksion over og diskussion af teori og metode.
- Gruppeøvelser i metodisk og terapeutisk praksis.
- Supervision af praksis.
- Terapitræning i grupper og i plenum.
- Egenterapi og selvrefleksion.
- Terapeutiske træningssessioner under direkte supervision.
- Træning i at arbejde med gruppeprocesser og evaluere disse.
- Træning i at facilitere læringsrum for de anvendte metoder.
- Erfaring med fremlæggelse af teori og metode for medstuderende.

Den store variation i anvendte undervisnings- og interaktionsformer træner og forbereder de studerende på at indgå professionelt i det komplekse arbejdsfelt, som det psykoterapeutisk virke udgør.

Undervisningsformerne afspejler sammenhængen til de formulerede mål for læringsudbytte samt de anvendte eksaminationsformer på uddannelsen.

## Kapitel 5 - EKSAMENSAKTIVITETER

### 5.1 Begrundede eksamensformer

Hvert af uddannelsens fire studieår afsluttes med eksamen, hvor det bliver vurderet, hvorvidt den studerende har opnået det formulerede mål for læringsudbytte for det pågældende studieår.

Eksamensformerne er undervejs i uddannelsen afstemt efter målene for og indholdet af den undervisning, som de studerende har modtaget i det pågældende studieår samt de læringsunderstøttende aktiviteter, som de studerende har deltaget i. Der er med andre ord

sammenhæng imellem studieårets mål for læringsudbytte, undervisningsformer og den valgte eksamensform.

De studerende modtager et uddannelsesbevis efter hvert studieår som bevis på, at de har bestået studieårets eksamen. På 4. studieår modtager de studerende desuden et certifikat som bevis for deres afsluttende eksamen.

På 1. og 2. studieår afvikles eksamensaktiviteterne som gruppeprøve. Gruppeprøverne er uden hjælpemidler, bortset fra egne noter fra undervisningen.

På 3. og 4. studieår er eksamensaktiviteterne tilrettelagt med henblik på at sikre en individuel vurdering af såvel teoretisk som praktisk opfyldelse af målene for læringsudbytte.

På 3. og 4. studieår sættes der i eksamen særligt fokus på udvikling af egen praksis. 3. års eksamen vil ud over et fokus på egen terapeutiske praksis have fokus på anvendelse af systemisk-narrative greb eller metoder. Ved 4. års eksamen vil det stadig være den systemisk-narrative teori og metode, der tages afsæt i som undersøgelsesdesign, men her vil den studerende have et undersøgelsesblik på et gennemgående tema i egen praksis eller den studerende selv. Den studerende har over tid indsamlet empiri som afsæt for undersøgelsen.

Den individuelle eksamen, som udgør grundlaget for den afsluttende eksamen på 4. studieår, og som vurderes med ekstern censur, sikrer, at instituttet lever op til bestemmelserne om såvel teoretisk som praktisk-klinisk niveau for den samlede uddannelses slutkompetencer.

## 5.2 Censorkorps

SIF har tilknyttet et censorkorps bestående af censorer, der er udvalgt på baggrund af deres uddannelses- og erfaringsniveau. For censorer på SIF gælder følgende:

- Minimum 6 års psykoterapeutisk erfaring.
- Minimum 5 års erfaring som supervisor, censor eller eksaminator.
- Bredt kendskab til de teorier og metoder, der eksamineres i.

- Indgående og aktuelt kendskab til faget psykoterapi, fagets videnskabelige discipliner, teorier og metoder.
- Specifik kompetence inden for et eller flere faglige delområder, som indgår i uddannelsen.
- Aktuel viden om uddannelsens eller fagets anvendelsesmuligheder, herunder kendskab til aftagernes situation og behov.
- Censor må ikke have fungeret som eksaminandens psykoterapeut eller på anden måde have professionelt eller privat relation med eksaminanden eller instituttet indenfor de seneste 2 år.

For 4. års eksamen gælder desuden krav om:

- En relevant forskningsbaseret uddannelse på kandidat- eller masterniveau
- En ph.d. eller doktorgrad

De eksterne censorer har særligt blik på, at instituttets eksamener på 3. og 4. studieår afvikles i overensstemmelse med bestemmelserne i eksamensvejledningerne, at de studerende behandles ensartet, og at bedømmelsen tager udgangspunkt i de formulerede læringsmål for studieåret.

Censorer ved SIF forpligter sig til at gøre notater om præstation og bedømmelse under hver eksamination.

På baggrund af disse notater udarbejder censorerne en censorberetning, som fremsendes til instituttet og danner grundlag for et opfølgingsmøde mellem censor og instituttets direktør.

### 5.3 Anonymisering og samtykke

Alle opgaver og skriftlige produkter i øvrigt skal, såfremt de indeholder eller omhandler praksisforløb med klienter, anonymiseres forud for aflevering.

Forud for eksamen på 4. studieår skal den studerende indhente skriftligt samtykke fra klienterne, hvoraf det fremgår, at klienterne er indforståede med, at billedoptagelserne må anvendes i eksamenssammenhæng, og at censor, eksaminator og supervisor må se disse optagelser.

## Kapitel 6 – UDDANNELSENS FYSISKE FACILITETER

### 6.1 Uddannelsessted og samarbejde

Uddannelsen afholdes på Peqqissaanermik Ilinniarfik, Svend Jungep Aqq. 2 i Nuuk. Skolen stiller moderne undervisningsfaciliteter til rådighed, herunder auditorium og grupperum, som understøtter både fælles undervisning og refleksionsarbejde i mindre grupper.

SIF har det overordnede ansvar for det faglige og metodiske indhold, mens Peqqissaanermik Ilinniarfik har ansvaret for de lokale rammer.

Samarbejdet med skolens ledelse er en central forudsætning for uddannelsens kvalitet og forankring. Ledelsen bidrager med strategisk sparring, organisatorisk støtte og sikrer, at uddannelsen udvikles i overensstemmelse med nationale og regionale behov. Et tæt samarbejde gør det muligt løbende at tilpasse uddannelsen til Grønlands samfundsmæssige, kulturelle og faglige forhold.

Det gensidige samarbejde mellem SIF og Peqqissaanermik Ilinniarfik danner grundlaget for en bæredygtig uddannelse, hvor både faglig kvalitet, lokal relevans og organisatorisk sammenhæng vægtes højt.

## Kapitel 7 – UDDANNELSENS KVALITETSSIKRING

### 7.1 Om kvalitet i uddannelsen

SIF ønsker at tilbyde en psykoterapeutuddannelse af højeste kvalitet, som er relevant for det omkringliggende samfund, og som er attraktiv for nuværende og kommende studerende. Vi arbejder derfor kontinuerligt og systematisk med at udvikle og kvalitetssikre undervisning og øvrige aktiviteter med et særligt fokus rettet mod de studerendes trivsel, og hvorvidt deres læringsudbytte stemmer overens med instituttets formulerede læringsmål. Igennem en grundig evalueringspraksis samt inddragelse af såvel studerende som undervisere og samarbejdspartnere udenfor instituttet, skabes et datagrundlag, hvorpå vi kan dokumentere og udvikle uddannelsens

kvalitet i overensstemmelse med de krav, som stilles fra Danmarks Akkrediteringsinstitution og DPFO<sup>2</sup>/CFE<sup>3</sup>.

Nedenfor fremgår det, hvordan instituttet arbejder med uddannelsernes kvalitet, herunder hvor ofte de enkelte aktiviteter gennemføres, og hvordan kvalitetsarbejdet er forankret på instituttet.

## 7.2 Kvalitetssikringens områder

Kvalitetssikringens væsentligste formål er, gennem systematisk evaluering, at sikre de studerendes tilegnelse af viden, praktiske færdighed og kompetencer i henhold til uddannelsens beskrevne læringsmål. For at understøtte de studerendes læring og uddannelsens samlede kvalitet har SIF fokus på:

- **Optagelseskriterier og studieaktivitetskrav** for alle studerende.
- **Undervisere med relevant uddannelsesbaggrund og erfaring**, der hver især varetager de fagområder i uddannelsen, som afspejler deres kvalifikationer og spidskompetencer.
- **Undervisning**, der didaktisk og indholdsmæssigt bidrager til opfyldelsen af uddannelsens slutmål.
- Et **studiemiljø**, der understøtter læring og faglig såvel som personlig udvikling.
- **Læringsmål** for de enkelte moduler og studieår, der ajourføres hvert år inden studiestart.
- **Læringsunderstøttende aktiviteter**, der ajourføres hvert år inden studiestart.
- **Litteratur, artikler og øvrige undervisningsmaterialer**, som er relevante, aktuelle og bidrager til opnåelse af uddannelsens læringsmål.
- At inddrage og anvende **nyeste nationale og internationale forskning** inden for relevante fagområder.
- At tilbyde de studerende **vejledning** undervejs i uddannelsesforløbet og i forbindelse med udarbejdelse af opgaver og rapporter.
- At den studerendes konkrete læringsudbytte vurderes ved **en årlig eksamen** ved studieårets afslutning.

---

<sup>2</sup> Dansk Psykoterapeutforening <https://psykoterapeutforeningen.dk/>

<sup>3</sup> Crossfields Europa <https://www.crossfieldseuropa.com/>

- At den studerende modtager et **uddannelsesbevis** efter bestået eksamen på de enkelte studieår. Uddannelsesbeviserne afspejler studieårets arbejdsbelastning i timer og læringsmålene for det pågældende studieår.
- At anvende **ekstern censur** på uddannelsens 3. og 4. års eksamen.
- At udstede et samlet **certifikat** til studerende, som består uddannelsens afsluttende eksamen efter 4. studieår. Certifikatet afspejler uddannelsens arbejdsbelastning i timer og uddannelsens slutmål.

Med udgangspunkt i ovenstående kvalitetskriterier har SIF etableret en evalueringspraksis, der indeholder en række evalueringsaktiviteter, som er beskrevet i afsnit 7.4 og hvis resultater inddrages i udviklingsarbejdet i ledelsesgruppen, fakultetsmøder, studierådsmøder og i drøftelser med instituttets advisory board.

### 7.3 Instituttets evalueringsaktiviteter

Instituttets formelle regelgrundlag, herunder adgangskrav, krav om studieaktivitet og den løbende vurdering af læringsudbytte, der finder sted ved de årlige eksaminer, er med til at sikre uddannelsens kvalitet. Herudover har SIF en veletableret evalueringspraksis, der i væsentlig grad bidrager til uddannelsens udvikling og fortsatte kvalitet.

Instituttets evalueringspraksis omfatter både *studerende*, *undervisere* og *censorer*, som hver især evaluerer uddannelsens mål og indhold, ligesom instituttet også evaluerer de studerendes oplevelse af egen udvikling og trivsel.

De **studerendes** deltagelse i evalueringsaktiviteter er både rettet mod deres egen læring, trivsel og udvikling og mod uddannelsens opbygning og indhold – og er en fast del af studieaktivitetskravet.

#### **Evalueringsaktiviteterne for de studerende omfatter:**

- **Evaluering af læringsudbytte efter alle moduler:** Den studerende skriver logbog på hvert modul og evaluerer eget læringsudbytte, på baggrund af modulets læringsmål. Den

modulansvarlige underviser forestår ligeledes en kvalitativ evaluering af modulet, sammen med de studerende.

- **Supervisionsrapporter og refleksionsnotater:** Den studerende evaluerer udviklingen af egne praktiske, terapeutiske færdigheder, gennem supervision, på baggrund af indsendte supervisionsrapporter. Den studerende modtager feedback og udfærdiger efterfølgende et refleksionsnotat på baggrund af den modtagne feedback med fokus på læringsudbyttet.
- **Referat af studiegruppemøder:** De studerende evaluerer den samlede læring i studiegruppen og gruppens udbytte af øvelser i et referat, der sendes til den holdansvarlige underviser. Referaterne indgår i underviserens planlægning af modulerne samt i dialogen med den enkelte studerende.
- **Årlig udviklingssamtale:** Individuel, dialogbaseret samtale mellem den studerende og den holdansvarlige underviser, med et særligt fokus på den studerendes trivsel, terapeutiske kompetencer og udviklingspunkter. Der udarbejdes et referat fra samtalen, der er tilgængeligt for den studerende, den holdansvarlige underviser og supervisor.

**Undervisere** ved instituttet er på tilsvarende vis forpligtet til at deltage i evaluering af egne moduler og uddannelsens generelle kvalitet.

#### **Underviserevaluering omfatter:**

- **Evaluering af egne moduler:** Underviseren udfylder en skriftlig evaluering af modulet, med fokus på forholdet mellem målene for læringsudbytte og den oplevede gennemførelse af modulet. Underviseren inddrager tilbagemeldinger fra de studerende og den samlede evaluering drøftes på det kommende fakultetsmøde, med henblik på løbende udvikling og kvalitetsikring af uddannelsen.
- **Kontinuerlig sparring og evaluering:** Underviserne indgår i makkerskaber omkring den enkelte studerende, undervisningsmoduler og andre studieaktiviteter og sparrer herom, på ugentlig basis. Der samles op på den løbende sparring og refleksion på fakultetsmøderne.
- **Dialog mellem undervisere:** Den holdansvarlige underviser har kontakt til temaunderviserne før og efter temamodulet og sikrer derigennem opfølgning og kontinuitet mellem modulerne.

- **Underviserne på SIF prioriterer evalueringer fra de studerende højt** og arbejder vedvarende med at facilitere et studiemiljø, hvor de studerende oplever at deres feedback er betydningsfuld og bidrager til løbende forbedring og udvikling af uddannelsen – dette gælder både i den formaliserede evaluering, som beskrevet ovenfor og i den daglige dialog på instituttet.

**Censorer** har notatpligt under eksamen og udarbejder censorberetning, efter afsluttet eksamen. Censors beretning gennemgås og drøftes på fakultetsmøderne og indgår i tilrettelæggelsen af det kommende studieårs aktiviteter.

Evalueringsaktiviteterne er tilrettelagt, så der evalueres både *summativt og formativt, individuelt og kollektivt*, ligesom både *mundtlige og skriftlige* evalueringsformer anvendes.

Fælles for instituttets evalueringsaktiviteter er, at *data indsamles systematisk* og efterfølgende i anonymiseret form behandles summarisk i fakultetet.

Evalueringerne er tidsmæssigt tilrettelagt, så instituttet én gang årligt, forud for studieårets begyndelse, har et samlet grundlag for at ajourføre uddannelsesplaner og modulbeskrivelser i overensstemmelse med evalueringresultaterne, herunder foretage ændringer eller udvikling i uddannelsens målstruktur.

#### 7.4 Øvrige forhold af betydning for kvalitetsarbejdet på SIF

Instituttet indgår én gang hvert 4. år i en ekstern evalueringsproces med evalueringsinstituttet CrossFields Europa (CFE).

#### 7.5 Øvrige studenterressourcer

Den holdansvarlige underviser er til rådighed, hvis de studerende oplever udfordringer i studiesamarbejdet. Studiegrupper understøttes derfor af den holdansvarlige, og de studerende opfordres til at række ud, hvis grupperne oplever problemer, de ikke selv kan løse.

Ligeledes kan en enkelt studerende benytte sig af studiestøttende samtaler hos den holdansvarlige.

## 7.6 Studienettet

På studienettet, der tilgås fra instituttets hjemmeside, kan studerende finde uddannelsesplaner, litteratur og undervisningsmaterialer samt andre relevante vejledninger. Studienettet opdateres løbende, og det er den studerende selv, der har ansvaret for at holde sig ajour med eventuelle ændringer.

Studerende på SIF, har desuden adgang til holdopdelte rum via studienettet, hvor de kan kommunikere med hinanden og med instituttet. Studienettet rummer desuden et fælles debatforum, hvor studerende på tværs af årgange kan kommunikere med hinanden om f.eks. køb og salg af brugte bøger m.v.

## Kapitel 8 – GDPR-REGLER OG UDDANNELSESDRIFT

### 8.1 GDPR-forordning og Persondatalov

SIF efterkommer kravene jf. Persondataloven. På instituttets hjemmeside findes den til enhver tid gældende politik:

[Privatlivspolitik - S.I.F. Systemisk Institut for FamilieTerapi \(sif-udd.dk\)](https://sif-udd.dk/privatlivspolitik)

### 8.2 Instituttets retningslinjer for håndtering af personfølsomme oplysninger

Ved fremsendelse af personfølsomme oplysninger til instituttet er det et krav, at man benytter SIF's sikre mail. Endvidere er der udarbejdet en beskrivelse af håndtering og fremsendelse af

billedmateriale, som benyttes i forbindelse med uddannelsens praksisrapportering og 4. års eksamen.

Denne vejledning ligger på studienettet.

### 8.3 Registrering af oplysninger om de studerende

SIF registrerer løbende antallet af ansøgerne og optagne studerende på uddannelsen, disses gennemførelsestid, orlov, afgørelser i dispensations- og meritsager samt frafald. Instituttet registrerer fremmøde og fravær for hver enkelt studerende med henblik på at sikre, at studieaktivitetskravene overholdes.

Herudover registreres oplysninger, som er nødvendige for driften af uddannelsen, og som støtter kommunikation internt mellem de studerende og mellem instituttet og de studerende. De studerende har aktindsigt i oplysninger, der vedrører egne forhold.

## Kapitel 9 – ORGANISERING OG LEDELSE

### 9.1 Direktør og ejer

**Direktøren** er ansvarlig for den samlede uddannelse, og alle medarbejdere refererer til hende. Hun varetager personaleledelsen på SIF og skal sikre arbejdsmiljøet på instituttet. Hun gennemfører årlige MUS-samtaler, lønsamtaler, forhandler kontrakter og står for personaleudviklingen på SIF. Derudover er direktøren ansvarlig for:

- Strategi og udvikling
- Drift og økonomi
- Godkendelse af det samlede regelgrundlag for uddannelsen
- Samarbejdet med kursusstedet

## 9.2 Fakultetet

Fakultetet på SIF udgøres af direktøren, studiekoordinator og de gennemgående undervisere, herunder uddannelsesleder og faglig leder. Der afholdes årligt 6 møder vedr. arbejdet i Grønland. Der sendes dagsorden ud før mødets afholdelse, og studiekoordinator skriver referat, som fremsendes til alle deltagere efter møder.

Fakultetet drøfter SIF's overordnede strategier i Grønland, værdier og udviklingsmuligheder samt det faglige niveau på holdniveau, herunder de studerendes trivsel og udvikling på de enkelte hold.

## 9.3 Ledelsen

Ledelsen på SIF består af direktøren, uddannelseslederen og den faglige leder. Ledelsesgruppens vigtigste opgave er at forholde sig til og varetage driften og udviklingen af instituttet. Ledelsen arbejder tæt sammen om hverdagen på instituttet og mødes på ugentlig basis.

Derudover er ledelsesansvaret fordelt således at:

### **Uddannelseslederen har ansvar for:**

- At sikre et godt studiemiljø og en tryk og lærerig ramme for de studerende.
- At understøtte lærings- og refleksionsprocesser gennem kontinuerlig evaluering og feedback.
- At evaluere og udvikle lærings- og undervisningsmetoder i tæt samarbejde med uddannelsens undervisere.
- Udarbejdelse af årshjul.
- Udfærdigelse af uddannelsesplaner for uddannelser i Grønland.

### **Den faglige leder har ansvar for:**

- Ajourføring af litteraturlister og studieordning.
- Udfærdigelse af eksamensbetingelser.
- Sammenhæng og progression i uddannelsens moduler.

- Nyhedsbreve til de studerende.
- SoMe strategien.

Såfremt direktøren, som den øverste ansvarlige, bliver forhindret i at varetage sin funktion, indtræder uddannelseslederen og den faglige leder i fællesskab som midlertidigt ansvarlige for instituttets drift og administration.

#### 9.4 Holdansvarlig

På hvert hold er der en holdansvarlig underviser, der arbejder for, at holdet og den enkelte studerende har gode vilkår for at kunne trives og udvikle deres terapeutiske kompetencer på uddannelsen.

De studerende tilbydes årlige udviklingssamtaler, og den holdansvarlige underviser forestår ligeledes trivselsopsamlinger med holdet og de undervisere, der har haft holdet i løbet af året. Den holdansvarlige underviser arbejder tæt sammen med holdet om at sikre følgeskab og fællesskab, både på undervisningsmodulerne og mellem modulerne efter behov. Den holdansvarlige underviser introducerer de studerende til procedurer for træningsklienter og øveterapi og forbereder de studerende til at indgå i supervision og til eksamen.

#### 9.5 Supervisor

**Supervisor** er ansvarlig for at give feedback på de studerendes praksisrapporter og for afvikling af praksistræningsmodulerne. Supervisor giver direkte supervision på terapier og er vejleder på de studerendes opgaver til eksamen.