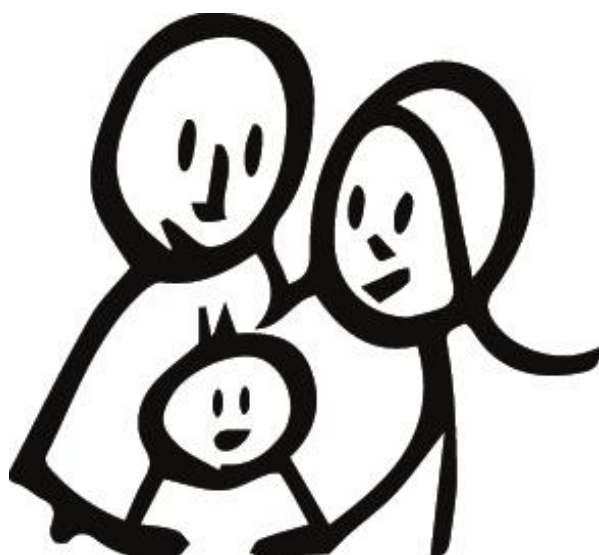


**Familiekonsulent uddannelse  
Med fokus på barnets tidlige år  
Grønland 2020**



## Formål

Uddannelsens formål er, at styrke den tidlige indsats til sårbare børn og familier i Grønland. SIF uddanner kvalificerede praktikere som er teoretisk godt funderede til at kunne arbejde professionelt som konsulenter i forskellige kontekster.

Uddannelsens fundament udgøres primært af den narrativ teori og neuroaffektiv udviklingspsykologi.

Uddannelsen sigter på, at give de studerende en teoretisk og praktisk omsættelig ramme for anerkendende kommunikation med børn og familier. Uddannelsen er bygget op på en måde så den tager afsæt i den praksis som de studerende står i i deres dagligdag, derefter vil der bliver koblet nye metoder til som de studerende så efterfølgende skal afprøve i deres praksis

Det narrative perspektiv indebærer i denne uddannelse en forståelse af, at livet får mening gennem fortællinger og at der altid er flere historier som kan fortælles, end dem der umiddelbart står frem. En grundantagelse i det narrative er, at problemet er problemet og at menneskers identitet ikke blot kan defineres af en problemmættet fortælling, men også af levet liv og erfaring som endnu ikke er blevet tillagt mening. Det narrative tror på at løsninger og svar findes i de fortrukne fortællinger og ved at få udfoldet det vil det være muligt at give modvægt og nye handlemuligheder til at dekonstruere de smalle problemmættede fortællinger.

Den neuroaffektive ramme tager udgangspunkt i tilknytning og i nervesystemets samspil med den følelsesmæssige modning. Vi fødes alle med evnen til tilknytning. Evnen til tilknytning er genetisk men formes gennem vores miljø, stimulering, kultur og historie. Det grønlandske kulturelle aspekt er derfor en meget vigtig komponent i uddannelsens opbygning og forankring.

Viden om, hvad der stimulerer hjernen til følelsesmæssig udvikling, er vigtig, når vi vil støtte familier i at skabe de bedst mulige betingelser for barnets trivsel og opvækst. I samspil og relation med støttende omsorgspersoner, kan barnet udvikle både sanser, følelser, tænkning og empati og derfor vil mentaliseringsevnen hos omsorgspersonerne have betydning for, hvordan barnet stimuleres og motiveres til at søge selvstændighed.

Denne evne til mentalisering skal vi som fagpersoner have forskellige metoder til at kunne undersøge og understøtte. Uddannelsen vil derfor introducere værktøjer til dette.

## Beskrivelse af uddannelsens opbygning

Uddannelsen består af 4 undervisningsmoduler af henholdsvis 5, 4, 4 og 3 dages varighed. Mellem hvert modul mødes den studerende desuden 1 dag med sin studiegruppe og 1 dag med sin praksismakker. I alt 6 dage. Alle undervisningsdage er mellem kl. 8-16. Der vil imellem modulerne være mulighed for skypekontakt med uddannelsens lærere.



## Modul 1

Undervisere: Heike Klint Dalslet og Trine Marie Sand

### Dag 1:

Dagen indeholder:

- Introduktion til uddannelsen, underviserne og holdet
- Forskellige afsæt for at få øje på egne fortællinger om "hvem er jeg"
- Oplæg om fortællingens kraft og muligheder
- Introduktion til begrebet eksternalisering
- Viden om narrativt familiearbejde

På det første modul vil vi introducere nogle grundlæggende narrative ideer, og med afsæt i deltageres egne fortællinger sætte fokus på begreberne "problemfortællinger" og "foretrukne fortællinger"

Ordet narrativ betyder fortælling. Den narrative tilgang mener, at vi skaber mening i vores liv, via fortællinger. Vi får opfattelsen af hvem vi er, via de fortællinger som andre fortæller om os – og dem som vi fortæller om os selv. Nogle fortællinger kan være fastholdende og begrænsende, mens andre kan være frisættende og udviklende. Det er vigtigt for et barns fornemmelse af sig selv at kende sin historie, sine omgivelser, sine indre og ydre sansninger. At have navne og begreber for sine erfaringer.

Barnet øver sig i, at mestre begivenheder ud fra sine erfaringer og tolkninger. Vi kan forstå identitet – som at selv et er en beretning, der er forståelig i de igangværende relationer - og i det sprog som barnet skaber undervejs - og vakler relationerne - så vakler barnet i sin selv selvførelse.

En fundamental ide i den narrative verden er, at problemet er mennesket - mennesket er ikke problemet, men kan gribes af problemer, få besøg af problemer osv.

Man bruger sproget til at gøre problemet til en selvstændig størrelse og dermed adskille problemet fra personen.

I stedet for at tale internaliserende om fx: "han er en meget vred person" så taler vi eksternaliserende og kan fx formulere en beskrivelse som: "Vreden stemme har fat lige nu"

Det eksternaliserende sprog giver plads til flere og nuancerede beskrivelser og giver os mulighed for at være nysgerrige på andre versioner end den som problemet tilbyder.

### Dag 2:

Dagen indeholder:

- Oplæg om lytning og dobbeltlytning
- Introduktion til positionskortet

- Træning i at bruge eksternaliserende sprogbrug
- Øvelse i at anvende positionskortet til eksternaliserende samtaler

En vigtig opgave for den professionelle er evnen til at lytte og det at skabe en god ramme om samtalen.

I den narrative tilgang arbejder vi med begrebet dobbeltlytning, hvilket betyder at vi BÅDE lytter til problemfortællingen OG samtidig lytter efter "sprækker" i fortællingen. Det vil sige at vi er opmærksomme på, hvornår den anden fortæller om initiativer eller erfaringer som modsiger problemet. Sprækker som giver os adgang til andre og mere nuancerede fortællinger om hvem personen også er, hvad han også kan og ved.

Grundlæggeren af narrativ teori, Michael White, citeres for at have sagt, at en problemmættet beskrivelse aldrig kan være helt dækkende. Altså der vil altid være andre historier der kan fortælles, andre erfaringer som kan inddrages, en anden viden som der kan trækkes på.

Vi sætter episoder i vores liv sammen i sekvenser og dette kommer til at udgøre et plot, en konklusion om hvem vi er i verden. Hvis plottet er, at man ser sig selv som en dårlig mor kommer dette til at påvirke den måde vi gør moderskab på.

### **Dag 3:**

Dagen indeholder:

- Oplæg om fortællinger og agenthed
- Forældreskabsfortællinger, hvordan beskrivelser af identitet og egenskaber kan sætte rammen om livet – i flere generationer
- Gennemgang af det narrative genogram
- Viden om hvordan det er muligt at arbejde med forældres egne identitetskonklusioner og hvordan de kan påvirke barnet
- Fortsat træning i brug af positionskortet og fokus på fundering af nye fortællinger

En af de vigtige ideer i den narrative tilgang, handler om at forstærke foretrukne sprækker og initiativer. At gøre små, løsrevne erfaringer, som modsiger problemhistorien, til genstand for en detaljeret udforskning. Vi ønsker at udfolde og tykne på fortællinger som kan bevæge mennesker i en foretrukken retning. At hjælpe med at få øje på, hvordan de selv kan påvirke deres forældreskab og muligheder i fremtiden. Denne egen indflydelse eller handlekraft, kalder det narrative for agenthed. Vi arbejder med hvordan det kan blive muligt for den enkelte forældre at have både sit eget og barnets sind på sinde.

#### **Dag 4:**

Dagen indeholder:

- Grundprincipper i narrativ traumebehandling
- Træning i grundprincipper og narrative traumemetoder
- Viden om forskellige traumetyper
- Introduktion til hvordan vi kan lave samtaler - om det der er svært og problematisk -for at få adgang til det der er vigtigt i menneskers liv.
- Viden om kroppens reaktioner på traumer.

Traumer resulterer i en fundamental reorganisering af psykens og hjernens bearbejdning af sansning. Det forandrer ikke alene hvad vi tænker men selve evnen til at tænke. Et uforløst traume kan bevæge sig gennem generationer og derfor bliver det vigtigt at tænke i tidlig indsats.

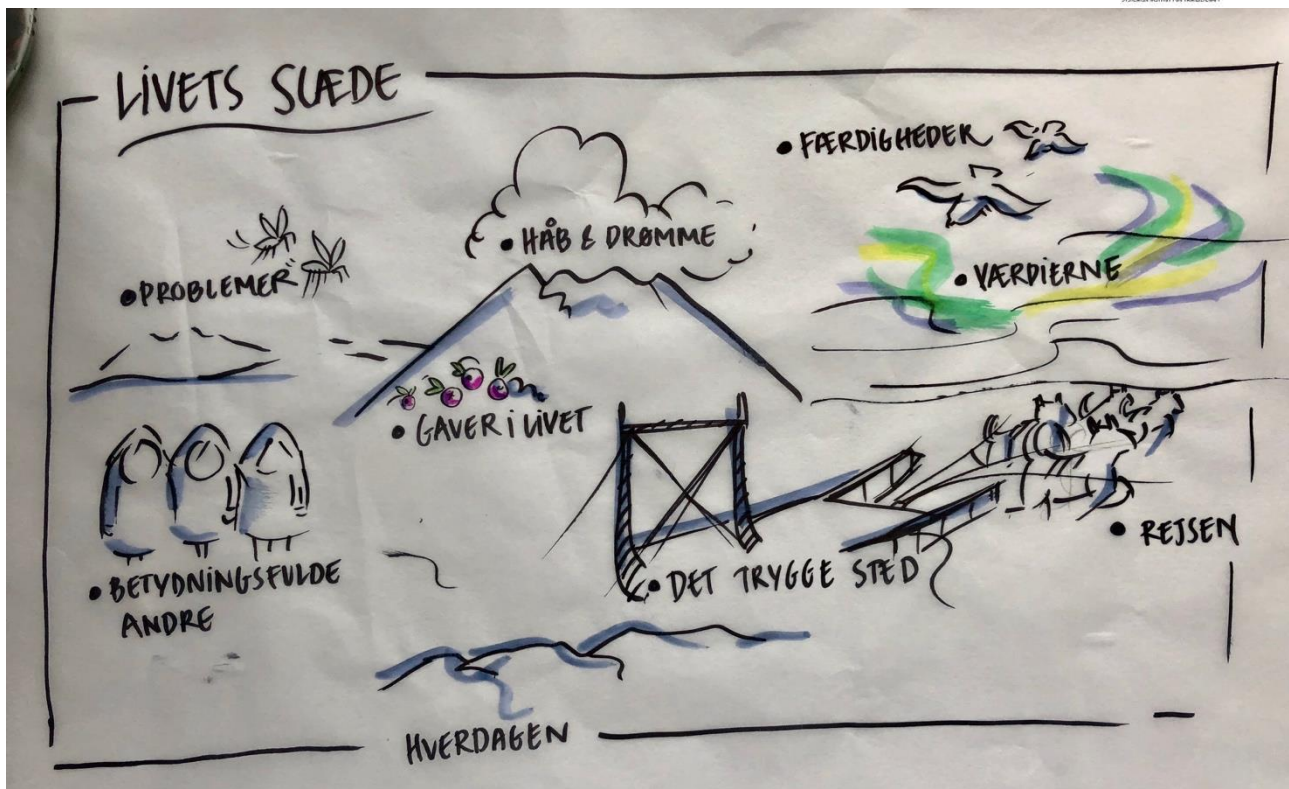
Dagen har fokus på hvordan vi kan lære kroppen, at faren er ovre og lære den hvilket kontekst den er i. Hvis kroppen ikke lærer det er der stor risiko for, at forældre kan videregive egne oplevede traumer til deres børn.

#### **Dag 5:**

*Livets Slæde*

Dagen indeholder:

- Oplæg om Livets slæde
- Demonstration i brug af metoden
- Eget arbejde med Livets slæde
- Eget arbejde med oplevede traumer
- Gennemgang af studiegrupper og studiemakker-ordning



Den narrative model livets slæde introduceres.

Modellen er grønlandsk model til at arbejde med traumer og er en veludviklet og brugbar måde at hjælpe børn og voksne til at fortælle om deres liv.

Det er en metode, der skaber mulighed for at børn og voksne kan tale om deres liv, om deres færdigheder, værdier, ressourcer og de svære ting som kan være i deres liv.

Metoden kan bruges både til undersøgelse og intervention.

## Modul 2

Underviser: Jeppe Budde

På modul 2 introduceres de studerende til centrale udviklingspsykologiske begreber. I tråd med moderne udviklingsteorier bestræber vi os på at anlægge et helhedssyn, hvor udvikling forstås som en syntese mellem forskellige faktorer; biologiske, psykologiske og kulturelle. Gennem hele modulet integreres det teoretiske stof igennem arbejdet med øvelser, cases og modeller som hjælper de studerende med at få øje for den praktiske betydning af den viden som formidles. Som en del af modulet trænes de studerende til anvendelsen af det semistrukturerede graviditetsinterview (Pregnancy Interview) som redskab i arbejdet med sårbare gravide.

## **Dag 1:**

### *Udvikling, tilknytning og mentalisering*

Dagen indeholder:

- Oplæg om tilknytningsteori
- Øvelser omkring tilknytningsmønstre
- Gennemgang af mentaliseringsbegrebet
- Mentaliseringsøvelser

Med udgangspunkt i Bowlbys tilknytningsteori gives der indledningsvist et rids over landvindingerne i moderne udviklingspsykologi, som de er beskrevet af blandt andre Daniel Stern og Peter Fonagy. De studerende introduceres til begreber som affektiv afstemning, markeret spejling og epistemisk tillid, igennem oplæg og øvelser.

Anden del af dagen vil mentaliseringsbegrebet blive gennemgået grundigt, så de studerende får en fornemmelse af begrebets nuancer og dimensioner, og hvordan det kan danne grundlag for arbejdet med gravide og nybagte forældre med henblik på at fremme deres forudsætninger for at skabe trygge og udviklingsfremmende relationer for deres barn. Vi vil tale om hvordan stimulering er vigtig for barnet og også tale om hvad det kan betyde for et barn såfremt det bliver under eller overstimuleret.

## **Dag 2:**

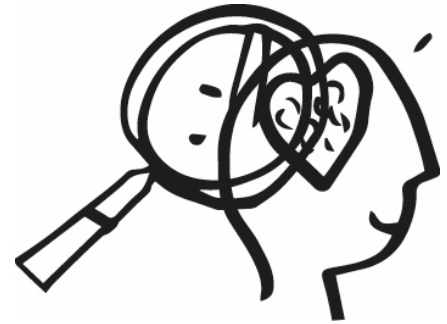
### *De neuroaffektive kompasser*

Dagen indeholder:

- Introduktion til neuroaffektiv udviklingspsykolog
- Præsentation af kompasmodellen
- Øvelser og videoer som beskriver de tre niveauer
- Grønlandske sanglege som terapeutisk intervention
- Analyse af case

For at kunne forstå og arbejde med tidlig udvikling, er vi nødt til at have begreber for de dynamikker som ligger forud for sprog og sprogudvikling; det non-verbale domæne. En model der tilbyder dette, er Susan Hart og Marianne Bentzens neuroaffektive kompasmodel. Igennem øvelser og oplæg vil de studerende på denne dag stifte bekendtskab med denne model og de tre niveauer den fokuserer på; det kropslige autonome, det relationelle limbiske og det reflektivt præfrontale niveau.





### Dag 3:

#### *Graviditet og familiedannelse*

Dagen indeholder:

- Oplæg om familie- og forældredannelsesprocesser
- Træning i identifikation af risiko- og beskyttelsefaktorer
- Interviewøvelser

Med udgangspunkt i de gennemgåede teorier vil vi på denne dag fokusere på graviditet og familiedannelse. Graviditeten er en spændende tid, hvor vi som mennesker gennemgår nogle af de mest afgørende omvæltninger i vores liv. Dette betyder at det også er en tid hvor usikkerhed og angst er en del af livet, og hvor vi som mennesker har brug for nogen at læne os op ad, som kan tage os ved hånden og vi kan føles os trygge ved. Daniel Stern har beskrevet hvordan dannelsen af forældreidentiteten tager fart gennem graviditeten, som grundlag for det under som sker når to bliver til tre.

### Dag 4:

#### *Pregnancy Interview*

Den sidste dag på modul 2 har fokus på anvendelsen af det semistrukturerede graviditetsinterview (Pregnancy Interview) som Arietta Slade fra Yale har udviklet. Interviewet giver mulighed for at føre en samtale omkring de tanker og følelser de kommende forældre gør sig i forhold til graviditet, fødsel og livet med et spædbarn.

Udover selve interviewet vil de studerende stifte bekendtskab med en analysemetode som hjælper dem med at systematisere de tegn på sårbarhed og ressourcer, som interviewet afdækker i det vordende forældreskab.

## Modul 3

Underviser: Jeppe Budde

Modul 3 sætter fokus på den tidlige familiedannelse, spædbarnets udvikling og det tidlige samspil. For at hjælpe de studerende med, at kunne støtte familier i en sårbar periode af deres liv, vil de blive introduceret til to metoder som kan danne baggrund for en systematiseret beskrivelse, der kan bruges til planlægning af indsatsen

Mens den ene af disse metoder primært har fokus på spædbarnets udvikling, vil den anden være mere orienteret mod beskrivelser af samspillet mellem barn og omsorgsgiver.

## Dag 1

Dagen indeholder:

- Opsamling og træning i anvendelsen af graviditetsinterviewet
- Oplæg om spædbarnets psykolog
- Introduktion til Neonatal Behavioral Assessment Scale (NBAS)

### *Opsamling på interviews og introduktion til Neonatal Behavioral Assessment Scale (NBAS)*

Første del af dagen vil blive brugt på læring med udgangspunkt i de erfaringer de studerende har gjort sig med graviditetsinterviewet siden sidste modul, både i forhold til anvendelsen af interviewet, analysen og dialogen med de vordende forældre.

Anden del af dagen vil sætte fokus på det spæde barns udvikling, herunder igennem en introduktion til Neonatal Behavioral Assessment Scale (NBAS), som er det internationalt mest udbredte og anerkendte redskab til strukturerede beskrivelser af spædbarnets udvikling.

Redskabet er oprindeligt udviklet af den amerikanske børnelæge Thomas Berry Brazelton, og samtidigt med at det skaber et overblik, understøtter det muligheden for at foretage strukturerede beskrivelser af spædbarnets udvikling.

## Dag 2

### *Observation af tidligt samspil med Marschack Interaction Method (MIM)*

Dagen indeholder:

- Introduktion til MIM – struktur - engagement – omsorg – udfordring
- Videoptagelse af det tidlige samspil
- Analyse og refleksioner over optagelser

På denne dag sættes der fokus på observation og beskrivelse af det spæde samspil mellem barn og omsorgsgiver. Deltagerne introduceres til observationsmetoden Marschack Interaction Method (MIM), som giver mulighed for at beskrive væsentlige dimensioner i det tidlige samspil.

Formålet er at skærpe de studerendes syn for de udviklingsfremmende elementer i samspillet mellem barn og forældre, hvilket tænkes at være en forudsætning for en sensitiv intervention i

dyaden. Undervisningen vil basere sig på videooptagelser af tidligt samspil, igennem analyse og refleksioner over disse.

MIM er en metode der er let at anvende i praksis og hvor leg og konkrete øvelser kan være med til at sikre tilknytning mellem mor og barn.

### **Dag 3**

#### *Mentaliseringsbaseret tilgang i arbejdet sårbare gravide og spædbørnsfamilier*

Dagen indeholder:

- Oplæg om Minding the Baby – program og grundprincipper
- Øvelser med fokus på egen mentalisering
- Integration af modulernes læring med fokus på anvendelse i praksis.

Vi integrerer de modeller og den viden som er formidlet på både dette modul og det foregående. Med udgangspunkt i erfaringerne fra Minding the Baby, som er en mentaliseringsbaseret familiebehandlingsmetode, understreges betydningen af den professionelles evne til egen mentalisering. Grundantagelsen er at enhver kompetent indsats i forhold til spæde forældreskaber bygger på fagpersonernes evne til at etablere en mentaliserende indstilling, præget af åbenhed, nysgerrighed, empati og tålmodighed, i sin kontakt med familien.

### **Dag 4:**

#### *Når vold og alkohol griber ind i familiens liv*

Dagen indeholder:

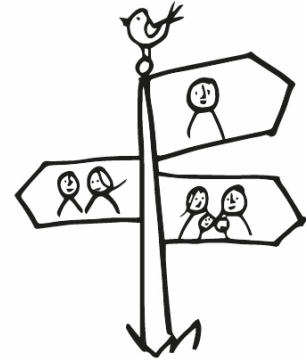
- Fagpersonens ansvar, muligheder og faldgruber ift. volden og alkoholen
- Skitsering af handlemuligheder der, hvor volden/alkoholen dominerer
- Opsummering ift. tilknytning og traumer koblet til volden og alkoholens betydning for relationer

Denne dag sætter fokus på hvad det betyder for et barn at leve i en familie hvor alkohol og vold er en del af hverdagen. Vi taler om hvordan det er muligt, ud fra en narrativ forståelsesramme, at intervenere på en måde hvor skammen ikke bliver det altdominerende. Vi arbejder med hvordan fagpersoner kan bidrage med at italesætte disse sårbare emner og hvordan vi kan lave en sikkerhedsplan der beskytter barnet mod vold og utryghed.

Dagens program lægger vægt på, hvordan vi kan bruge det eksternaliserende sprogbrug til at adskille de følelser der sender mennesker ud i at gribe til vold og alkohol, fra den adfærd og de færdigheder som også kendetegner vedkommende

## Modul 4

Undervisere: Trine Marie Sand og Heike Klient Dalslet



### Dag 1:

*Fremlæggelse af synopsis og fokus på egen læring i forhold til fremtidig praksis.*

Som afslutning på forløbet "Tidlig indsats konsulent" udarbejder de studerende en synopsis ud fra et valgt emne (se særskilt beskrivelse af synopsis)

Hver studerende bruger 20 minutter til fremlæggelse af egen synopsis og udvalgte faglige pointer. Der lægges særligt vægt på, hvilken læring den enkelte har opnået i forløbet, og hvordan denne viden kan anvendes i praksis fremadrettet.

Hele holdet er tilstede ved alle fremlæggelser og underviserne giver hver enkelt en mundtlig tilbagemelding på både synopsis og fremlæggelse

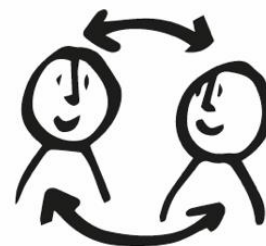
### Dag 2:

*Fremlæggelse af synopsis (fortsat)*

Når alle studerende har fremlagt, sætter vi fokus på, hvilke andre tiltag der findes i den grønlandske kontekst, som kan understøtte / inspirere / supplere Familiekonsulenterne. Hvordan kan skabe givende samarbejde med andre relevante fagpersoner til gavn for familier. Hvad er det vi som Familiekonsulent særligt kan tilbyde barnet / familien / andre fagpersoner?

### Dag 3:

Den afsluttende dag indeholder fejring og evaluering af uddannelsen. De studerende bevidner hinandens færdigheder og skridt og vi har fokus på hvilke aftryk det at tage uddannelsen sammen har sat i den enkeltes personlige og faglige liv.



## Studiemakker

Deltagerne på Familiekonsulent uddannelsen kobles to og to som studiemakkere i forløbet og de to mødes 1 hel dag imellem hvert undervisningsmodul for at støtte hinanden i at koble teorien sammen med det konkrete arbejdsliv de hver især besidder.

Opgaverne som de to makkere skal have fokus på, varierer fra modul til modul og man mødes på hinandens arbejdspladser for at deltage i aftalte praksisaktiviteter

Karakteristik af studiemakker:

- Er nysgerrig på den andens praksis og vil gerne selv inspireres
- Stiller spørgsmål som kan udfolde den andens overvejelser / dilemmaer / refleksioner
- Er optaget af, hvordan uddannelsens teori kan understøtte god praksis
- Har en anerkendende tilgang til samarbejdet med makkeren

På hvert modul udleveres og gennemgås opgaven til makkerskabet. Mødedato sættes i kalenderen og det aftales, hvor og hvornår studiedagen finder sted.

Hvert makkerpar har et SKYPE-møde med underviseren efter opgaven er bearbejdet. Her evalueres det faglige udbytte og overvejelser om, hvilken teori som har været anvendt.

## Studiegruppe

Studiegruppen mødes en hel dag imellem hvert uddannelsesmodul.

I studiegrupperne arbejdes med omsætning af den læste litteratur, interview træning og generelt med den udvikling, der finder sted hos den enkelte og hos gruppen.

Der er mødepligt til studegruppemedlemmene, og gruppen tager stikordsreferat som mailes til underviseren.



## Synopsis

Som afslutning på Familiekonsulent uddannelsen udarbejder deltagerne **en synopsis** på 4 – 5 sider.

Notatet skrives på baggrund af både uddannelsesforløbet og en praksisopgave, hvor deltageren har fungeret som konsulent i relation til en familie/en gruppe fagpersoner.

Synopsis skal afleveres til underviserne 4 uger før modul 4.

På modul 4. holder hver deltager desuden et oplæg af 20 minutters varighed, hvor der sættes fokus på den læring, som er opnået i forløbet, og hvilket fremtidsperspektiv den enkelte har på at anvende Familiekonsulent uddannelsen.

### Vejledning til disposition af synopsis - beskriv følgende punkter:

- En problemformulering som indeholder et tema du er nysgerrig på ifht din praksis
- 2-3 spørgsmål som du har lyst til at undersøge i relation til problemformuleringen
- En kort beskrivelse af den teori som du har gjort brug af til at belyse problemformuleringen
- En beskrivelse af, hvad du har opdaget undervejs – måske nye spørgsmål som er dukket op i bearbejdningen af teori / praksis
- En konklusion på den opnåede viden
- Fremadrettede spørgsmål du er optaget af, i forlængelse af din synopsis
- En liste over den litteratur du har brugt til synopsis
- Et kort rids over, hvad du vil fremlægge til eksamen.

### Vejledning til disposition af fremlæggelsen - beskriv følgende punkter:

- Fremlæg pointer fra din synopsis. Hvad er du særligt optaget af, i forhold til din problemformulering?
- En beskrivelse af din egen faglige udvikling i forløbet. Hvad er blevet tydeligere for dig i din faglighed? Hvad gør du konkret anderledes i din kontakt med barnet / familien i dag, end før du påbegyndte uddannelsen? Og hvilken effekt har det?
- Et fremtidsperspektiv på din rolle som Familie konsulent. Hvad vil du særligt gerne udvikle? Hvorfor netop dette? Hvordan vil det vise sig at du er kommet i mål med denne udvikling om fx et år?

**SYNOPSIS:**

Navn: Emne: Titel: Afleveret d. Underskrift:
<b>Problemformulering:</b>
<b>Underspørgsmål - hvad er du nysgerrig på?</b>
1. 2. 3.
<b>Teorier og metoder som du har gjort brug af:</b>
<b>Opdagelser og delkonklusioner:</b>
<b>Sammenfattende konklusion:</b>
<b>Spørgsmål til videre arbejde:</b>

**Litteraturliste:**

**Perspektivering til oplægget på modul 4:**