

**Familiekonsulent uddannelse  
Med fokus på børn, unge og  
familier  
Grønland 2021**



## Formål

Uddannelsens formål er, at styrke indsatsen til sårbare børn, unge og familier i Grønland. SIF uddanner kvalificerede praktikere som er teoretisk godt funderede til at kunne arbejde professionelt som konsulenter i forskellige kontekster. Uddannelsens fundament udgøres primært af mentalisering, tilknytningsteori og narrativ teori.

Uddannelsen sigter på, at give de studerende en teoretisk og praktisk omsættelig ramme for anerkendende kommunikation med børn og familier. Uddannelsen er bygget op på en måde så den tager afsæt i den praksis som de studerende står i, i deres dagligdag, og derefter vil der blive koblet nye metoder til som de studerende afprøver i deres praksis

Det narrative perspektiv indebærer i denne uddannelse en forståelse af, at livet får mening gennem fortællinger og at der altid er flere historier som kan fortælles, end dem der umiddelbart står frem. En grundantagelse i det narrative er, at problemet er problemet og at menneskers identitet ikke blot kan defineres af en problemmættet fortælling, men også af levet liv og erfaring som endnu ikke er blevet tillagt mening. Det narrative tror på at løsninger og svar findes i de fortrukne fortællinger og ved at få udfoldet det vil det være muligt at give modvægt og nye handlemuligheder til at dekonstruere de smalle problemmættede fortællinger.

Viden om, hvad der stimulerer hjernen til følelsesmæssig udvikling, er vigtig, når vi vil støtte familier i at skabe de bedst mulige betingelser for barnets trivsel og opvækst. I samspil og relation med støttende omsorgspersoner, kan barnet udvikle både sanser, følelser, tænkning og empati og derfor vil mentaliseringsevnen hos omsorgspersonerne have betydning for, hvordan barnet stimuleres og motiveres til at søge selvstændighed.

Denne evne til mentalisering skal vi som fagpersoner have forskellige metoder til at kunne undersøge og understøtte. Uddannelsen vil derfor introducere værktøjer til dette.

Blandt andet vil de neuroaffektive kompasser vil blive gennemgået. Kompasserne tager udgangspunkt i tilknytning og i nervesystemets samspil med den følelsesmæssige modning. Vi fødes alle med evnen til tilknytning. Evnen til tilknytning er genetisk men formes gennem vores miljø, stimulering, kultur og historie. Det grønlandske kulturelle aspekt er derfor en meget vigtig komponent i uddannelsens opbygning og forankring.

## Beskrivelse af uddannelsens opbygning

Uddannelsen består af 4 undervisningsmoduler af 4 dages varighed. Mellem hvert modul mødes den studerende desuden 1/2 dag med sin studiegruppe og 1/2 dag med en underviser over skype. Alle undervisningsdage er mellem kl. 9-16.



## Modul 1

### Fokus på traumer og narrativitet

Undervisere: Jeppe Budde og Trine Marie Sand

På det første modul vil vi introducere nogle grundlæggende narrative teorier, og med afsæt i deltagerne egne fortællinger sætte fokus på begreberne ”problemfortællinger” og ”foretrukne fortællinger”

Ordet narrativ betyder fortælling. Den narrative tilgang mener, at vi skaber mening i vores liv, via fortællinger. Vi får opfattelsen af hvem vi er, via de fortællinger som andre fortæller om os – og dem som vi fortæller om os selv. Nogle fortællinger kan være fastholdende og begrænsende, mens andre kan være frisættende og udviklende. Det er vigtigt for et barns fornemmelse af sig selv at kende sin historie, sine omgivelser, sine indre og ydre sansninger. At have navne og begreber for sine erfaringer.

Barnet øver sig i, at mestre begivenheder ud fra sine erfaringer og tolkninger. Vi kan forstå identitet – som at selvet er en beretning, der er forståelig i de igangværende relationer - og i det sprog som barnet skaber undervejs - og vakler relationerne - så vakler barnet i sin selv selvførelse.

En fundamental ide i den narrative verden er, at problemet er mennesket - mennesket er ikke problemet, men kan gribes af problemer, få besøg af problemer osv.

Man bruger sproget til at gøre problemet til en selvstændig størrelse og dermed adskille problemet fra personen.

I stedet for at tale internaliserende om fx: ”han er en meget vred person” så taler vi eksternaliserende og kan fx formulere en beskrivelse som: ”Vreden stemme har fat lige nu”

Det eksternaliserende sprog giver plads til flere og nuancerede beskrivelser og giver os mulighed for at være nysgerrige på andre versioner end den som problemet tilbyder.

En af de vigtige ideer i den narrative tilgang, handler om at forstærke foretrukne sprækker og initiativer. At gøre små, løsrevne erfaringer, som modsiger problemhistorien, til genstand for en detaljeret udforskning. Vi ønsker at udfolde og tykne på fortællinger som kan bevæge mennesker i en foretrukken retning. At hjælpe med at få øje på, hvordan de selv kan påvirke deres forældreskab og muligheder i fremtiden. Denne egen indflydelse eller handlekraft, kalder det narrative for agenthed. Vi arbejder med hvordan det kan blive muligt for den enkelte forældre at have både sit eget og barnets sind på sinde.

Dette modul vil også have et stort fokus på traumer. Traumer resulterer i en fundamental reorganisering af psykens og hjernens bearbejdning af sansning. Det forandrer ikke alene hvad vi tænker men selve evnen til at tænke. Et uforløst traume kan bevæge sig gennem generationer og derfor bliver det vigtigt at tænke i en helhedsorienteret indsats.

Modulet har fokus på hvordan vi kan lære kroppen, at faren er ovre og lærer den hvilket kontekst den er i. Hvis kroppen ikke lærer det, er der stor risiko for, at forældre kan videregive deres egne oplevede traumer til deres børn.

## Modul 2

### Fokus på opvækst, tilknytning og mentalisering

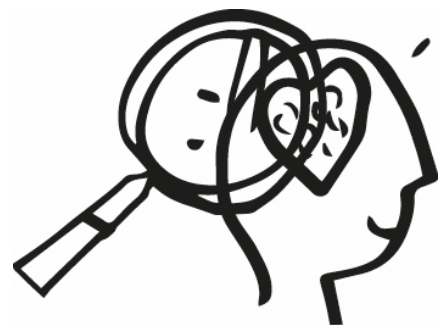
#### Underviser: Jeppe Budde

På modul 2 introduceres de studerende til centrale udviklingspsykologiske begreber. Vi kigger på forskellige faktorer som har betydning for udviklingen; biologiske, psykologiske og kulturelle. Gennem hele modulet integreres det teoretiske stof igennem arbejdet med øvelser, cases og modeller som hjælper de studerende med at få øje for den praktiske betydning af den viden som formidles. Som en del af modulet trænes de studerende til anvendelsen af interviews til brug i arbejdet med sårbare familier.

Med udgangspunkt i Bowlbys tilknytningsteori gives der indledningsvist et rids over landvindingerne i moderne udviklingspsykologi, som de er beskrevet af blandt andre Daniel Stern og Peter Fonagy. De studerende introduceres til begreber som affektiv afstemning, markeret spejling og epistemisk tillid, igennem oplæg og øvelser.

På modulet vil mentaliseringsbegrebet gennemgås, så de studerende får en fornemmelse af begrebets nuancer og dimensioner, og hvordan det kan danne grundlag for arbejdet med udsatte børn, unge og familier.

For at kunne forstå og arbejde med personlighedsmæssig udvikling, er vi nødt til at have begreber for de dynamikker som ligger forud for sprog og sprogudvikling; det non-verbale domæne. En model der tilbyder dette, er den neuroaffektive kompasmodel. Igennem øvelser og oplæg vil de studerende på dette modul stifte bekendtskab med denne model og de tre niveauer den fokuserer på; det kropslige autonome, det relationelle limbiske og det reflektivt præfrontale niveau.



## Modul 3

### Fokus på vold, misbrug, seksuelle overgreb og traumer

#### Underviser: Trine Marie Sand

Vi sætter fokus på hvad det kan have af betydning for et barn at leve i en familie hvor misbrug og vold har været en del af hverdagen. Vi arbejder med hvordan fagpersoner kan bidrage med at italesætte disse emner og hvordan vi kan hjælpe familien med at lave en sikkerhedsplan der være en beskyttende faktor.

Der vil på modulet blive introduceret forskellige traumemodeller til at arbejde med volden og misbrugets virkninger.

Vi vil også tale om hvilken betydning det har at arbejde med disse problematikker som fagperson hvis man selv, i sit private liv, har været/er ramt af traumatiserende begivenheder.

Der vil være fokus på skammens betydning for mennesker og på hvordan vi ved hjælp af forskellige metoder kan blive muligt at reducere skammens indvirkning.

## Modul 4

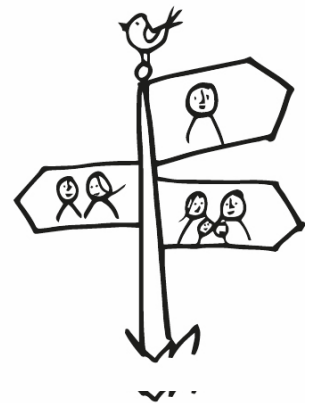
### Fokus på Minding the Baby og bevidning af året

#### Underviser: Jeppe Budde

*Fremlæggelse af synopsis og fokus på selvomsorg og tværfaglig samarbejde*

Som afslutning på forløbet "Tidlig indsats konsulent" udarbejder de studerende en synopsis ud fra et valgt emne (se særskilt beskrivelse af synopsis)

Hver studerende bruger 20 minutter til fremlæggelse af egen synopsis og udvalgte faglige pointer. Der lægges særligt vægt på, hvilken læring den enkelte har opnået i forløbet, og hvordan denne viden kan anvendes i praksis fremadrettet.

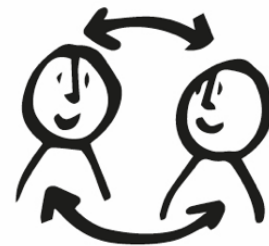


Hele holdet er tilstede ved alle fremlæggelser og underviserne giver hver enkelt en mundtlig tilbagemelding på både synopsis og fremlæggelse

Når alle studerende har fremlagt, sætter vi fokus på, hvilke andre tiltag der findes i den grønlandske kontekst, som kan understøtte / inspirere / supplere Familiekonsulenterne. Hvordan kan vi skabe givende samarbejde med andre relevante fagpersoner til gavn for familier. Hvad er det vi Familiekonsulenten særligt kan tilbyde barnet / familien / andre fagpersoner?

Vi vil blandt tage udgangspunkt i det evidensbaserede program `Minding the baby` hvor man arbejder tværfagligt med udsatte familier.

For at kunne holde til at være i kontakt med sårbare familier er det vigtigt at konsulenterne er klædt til at varetage en egen omsorg i sit faglige liv. Derfor vil modulet også sætte fokus på hvordan en sådan praksis kan etableres og vedligeholdes.



## Studiegruppe

Studiegruppen mødes en halv dag imellem hvert uddannelsesmodul.

I studiegrupperne arbejdes med omsætning af den læste litteratur, interview træning og generelt med den udvikling, der finder sted hos den enkelte og hos gruppen.

Der er mødepligt til studegruppemedlemmene, og gruppen tager stikordsreferat som mailer til underviseren.



## Synopsis

Som afslutning på Familiekonsulent uddannelsen udarbejder deltagerne **en synopsis** på 4 – 5 sider.

Notatet skrives på baggrund af både uddannelsesforløbet og en praksisopgave, hvor deltageren har fungeret som konsulent i relation til en familie/en gruppe fagpersoner.

Synopsis skal afleveres til underviserne 4 uger før modul 4.

På modul 4. holder hver deltager desuden et oplæg af 20 minutters varighed, hvor der sættes fokus på den læring, som er opnået i forløbet, og hvilket fremtidsperspektiv den enkelte har på at anvende Familiekonsulent uddannelsen.